



www.capivaridebaixo.sc.gov.br

SECRETARIA DE EDUCAÇÃO E CULTURA

PROCESSO SELETIVO

ADMISSÃO DE PROFESSORES EM CARÁTER TEMPORÁRIO 2017
EDITAL 002/2016

Início 8 horas

INSTRUÇÕES GERAIS

Confira se a impressão do caderno de prova está legível e com todas as páginas impressas. Caso necessário solicite um novo caderno.

Verifique se as informações impressas no cartão resposta estão corretas. Em caso de divergência, notifique imediatamente o fiscal.

O tempo máximo de duração da prova é de **1h30min, para cada disciplina.**

Somente será permitida a sua retirada da sala após trinta minutos do início da prova.

Os dois últimos candidatos deverão permanecer em sala até que todos concluem a prova e possam sair juntos.

Será eliminado do processo seletivo o candidato que for surpreendido, durante a realização da prova, em comunicação com outros candidatos, fazendo qualquer espécie de consulta em livros, códigos, manuais, impressos ou quaisquer anotações, ou utilizando máquina calculadora, estiver fazendo uso ou for encontrado de posse de qualquer tipo de aparelho eletrônico ou de comunicação (*bip, pager, telefone celular, relógios digitais, walkman, agenda eletrônica, notebook, palmtop, receptor, gravador, calculadora, controle remoto, alarme de carro*) ou quaisquer outros componentes ou equipamentos eletrônicos em funcionamento ou não, bem como protetores auriculares; estiver portando armas, mesmo que possua o respectivo porte. Portanto, deixe todo material guardado conforme orientação do fiscal.

ORIENTAÇÕES PARA PREENCHIMENTO DO CARTÃO RESPOSTA

Assine o cartão resposta e preencha os retângulos de acordo com as instruções, utilizando somente **caneta esferográfica com tinta azul ou preta.**

O cartão resposta não será substituído em caso de marcação errada ou rasura.

Na primeira coluna você deve responder as 10 questões de Conhecimentos Gerais.

Nas demais colunas deverão ser respondidas as 10 questões correspondentes a(s) disciplina(s) que está inscrito. Para tanto, observe a informação impressa em cada coluna para preencher o cartão resposta corretamente.

Diante de qualquer dúvida você deve comunicar-se com o fiscal. **Boa prova.**



www.capivaridebaixo.sc.gov.br

SECRETARIA DE EDUCAÇÃO E CULTURA

SUMÁRIO

DISCIPLINAS	PÁGINA
CONHECIMENTOS GERAIS	03
ARTES	07
CIÊNCIAS NATURAIS	11
EDUCAÇÃO FÍSICA	15
ENSINO RELIGIOSO	19
GEOGRAFIA	23
HISTÓRIA	26
LÍNGUA ESTRANGEIRA (INGLÊS)	30
LÍNGUA PORTUGUESA	33
MATEMÁTICA	37
ANOS INICIAIS DO ENSINO FUNDAMENTAL	40
EDUCAÇÃO ESPECIAL (SEGUNDO PROFESSOR – NÍVEL I e NÍVEL II)	44
EDUCAÇÃO INFANTIL e AUXILIAR DE SALA	47

CONHECIMENTOS GERAIS

1- DE ACORDO COM A LEI 1213/2009 EM SEU ART. 115, são deveres do profissional da educação, **EXCETO**:

- A. Exercer com zelo e dedicação as atribuições do cargo;
- B. Não se faz necessário ser leal aos órgãos ou instituições a que servir;
- C. Zelar pela economia do material e a conservação do patrimônio público;
- D. Manter conduta compatível com a moralidade administrativa;
- E. Ser assíduo e pontual ao serviço.

2- Diante do ideal de construir essa sociedade, a escola, o currículo e a docência são obrigados a se indagar e tentar superar toda prática e toda cultura seletiva, excludente, segregadora e classificatória na organização do conhecimento, dos tempos e espaços, dos agrupamentos dos educandos e também na organização do convívio e do trabalho dos educadores e dos educandos. É preciso superar processos de avaliação sentenciadora que impossibilitam que crianças, adolescentes, jovens e adultos sejam respeitados em seu direito a um percurso contínuo de aprendizagem, socialização e desenvolvimento humano.

De acordo com esta afirmação é correto a sequência, **EXCETO**:

- A. O sistema escolar, assim como a nossa sociedade, vai avançando para esse ideal democrático de justiça e igualdade, de garantia dos direitos sociais, culturais, humanos para todos.
- B. Mas ainda há indagações que exigem respostas e propostas mais firmes para superar tratamentos desiguais, lógicas e culturas excludentes.
- C. Essas indagações não apenas sobre o currículo, mas sobre a escola, a docência e seus esforços por construir estruturas mais igualitárias, menos seletivas.
- D. A quem cabe a tarefa de captar essas indagações e trabalhá-las? somente ao professor, profissionais do sistema escolar.
- E. Planejar encontros, espaços para estudo, debates, pesquisar práticas educativas que se indagam e buscam respostas fazem parte dessa tarefa.

3- Jean Piaget é o mais conhecido dos teóricos que defendem a visão interacionista do desenvolvimento. Ele considerou que se estudasse cuidadosa e profundamente a maneira pela qual as crianças constroem as noções fundamentais de conhecimento lógico, tais como: tempo, espaço, objeto, causalidade e outros poderia compreender a gênese (ou seja, o nascimento) e a evolução do conhecimento humano.

Verifique se as afirmativas são verdadeiras ou falsas de acordo com as ideias centrais de sua teoria

I - () A inteligência para Piaget é o mecanismo de adaptação do organismo a uma situação nova e, como tal, implica a construção contínua de novas estruturas. Esta adaptação refere-se ao mundo exterior, como toda adaptação biológica.

II - () Para Piaget o comportamento é construído numa interação entre o meio e o indivíduo. Esta teoria epistemológica (*epistemo* = conhecimento; e *logia* = estudo) é caracterizada como interacionista.

III - () Sua teoria nos mostra que o indivíduo só recebe um determinado conhecimento se estiver preparado para recebê-lo. Não existe um novo conhecimento sem que o organismo tenha já um conhecimento anterior para poder assimilá-lo e transformá-lo. O que implica os dois pólos da atividade inteligente: assimilação e acomodação.

A sequência **CORRETA**, de cima para baixo, é:

- A. V – V – V
- B. V – F – F
- C. V – F – V
- D. F – F – V
- E. F – V – F

4- Segundo a LDB em seu Art. 4º O dever do Estado com educação escolar pública será efetivado mediante a garantia de:

Assinale a alternativa que **NÃO** corresponde ao artigo acima.

- A. Educação básica obrigatória e gratuita dos 4 (quatro) aos 14 (CATORZE) anos de idade, organizada da seguinte forma: a) pré-escola; b) ensino fundamental; c) ensino médio;
- B. Educação infantil gratuita às crianças de até 5 (cinco) anos de idade;
- C. Atendimento educacional especializado gratuito aos educandos com deficiência, transtornos globais do desenvolvimento e altas habilidades ou superdotação, transversal a todos os níveis, etapas e modalidades, preferencialmente na rede regular de ensino;
- D. Padrões mínimos de qualidade de ensino, definidos como a variedade e quantidade mínimas, por aluno, de insumos indispensáveis ao desenvolvimento do processo de ensino-aprendizagem.
- E. Vaga na escola pública de educação infantil ou de ensino fundamental mais próxima de sua residência a toda criança a partir do dia em que completar 4 (quatro) anos de idade.

5- Leia e analise a seguinte citação:

A Educação Básica é um conceito mais do que inovador para um país que por séculos, negou, de modo elitista e seletivo, a seus cidadãos o direito ao conhecimento pela ação sistemática da organização escolar. Resulta daí que a Educação Infantil é a base da Educação Básica, o Ensino Fundamental é o seu tronco e o Ensino Médio é seu acabamento, e é de uma visão do todo como base que se pode ter uma visão consequente das partes. A Educação Básica torna-se, dentro do art. 4º da LDB, um direito do cidadão à educação e um dever do Estado em atendê-lo mediante oferta qualificada. E tal o é por ser indispensável, como direito social, a participação ativa e crítica do sujeito, dos grupos a que ele pertença, na definição de uma sociedade justa e democrática. (CURY, 2007, P. 171-2).

De acordo com a Lei 9.394/96 (LDB), define que a educação escolar brasileira está constituída em dois níveis. A Educação Básica tem por finalidade desenvolver o educando, assegurar-lhe a formação comum indispensável para o exercício da cidadania e fornecer-lhe meios para progredir no trabalho e em estudos posteriores. Assinale a alternativa **CORRETA**:

- A. Formada pela (Educação Infantil, o Ensino Fundamental e o Ensino Médio) e Educação Superior.
- B. Formada pela Educação Infantil e Ensino Fundamental.
- C. Formada pela (Educação Infantil, o Ensino Fundamental e o Ensino Médio).
- D. Formada pelo Ensino Fundamental e o Ensino Médio.
- E. Formada pelo Ensino Básico e o Ensino Superior.

6- Sobre a RESOLUÇÃO Nº 4, DE 13 DE JULHO DE 2010 que as Define Diretrizes Curriculares Nacionais Gerais para a Educação Básica, analise as afirmativas corretas a respeito das FORMAS PARA A ORGANIZAÇÃO CURRICULAR:

I - O currículo, assumindo como referência os princípios educacionais garantidos à educação, configura-se como o conjunto de valores e práticas que proporcionam a produção, a socialização de significados no espaço social e contribuem intensamente para a construção de identidades socioculturais dos educandos.

II - O currículo deve difundir os valores fundamentais do interesse social, dos direitos e deveres dos cidadãos, do respeito ao bem comum e à ordem democrática, considerando as condições de escolaridade dos estudantes em cada estabelecimento, a orientação para o trabalho, a promoção de práticas educativas formais e não-formais.

III - Na organização da proposta curricular, deve-se assegurar o entendimento de currículo como experiências escolares que se desdobram em torno do conhecimento, permeadas pelas relações sociais, articulando vivências e saberes dos estudantes com os conhecimentos historicamente acumulados e contribuindo para construir as identidades dos educandos.

IV - A organização do percurso formativo, aberto e contextualizado, deve ser construída em função das peculiaridades do meio e das características, interesses e necessidades dos estudantes, incluindo não só os componentes curriculares centrais obrigatórios, previstos na legislação e nas normas educacionais, mas outros, também, de modo flexível e variável, conforme cada projeto escolar, e assegurando: I - concepção e organização do espaço curricular e físico que se imbriquem e alarguem, incluindo espaços, ambientes e equipamentos que não apenas as salas de aula da escola, mas, igualmente, os espaços de outras escolas e os socioculturais e esportivo recreativos do entorno, da cidade e mesmo da região;

V - Eixos temáticos são uma forma de organizar o trabalho pedagógico, limitando a dispersão do conhecimento, fornecendo o cenário no qual se constroem objetos de estudo, propiciando a concretização da proposta pedagógica centrada na visão interdisciplinar, superando o isolamento das pessoas e a compartimentalização de conteúdos rígidos;

VI - Estímulo à criação de métodos didático-pedagógicos utilizando-se recursos tecnológicos de informação e comunicação, a serem inseridos no cotidiano escolar, a fim de superar a distância entre estudantes que aprendem a receber informação com rapidez utilizando a linguagem digital e professores que dela ainda não se apropriaram;

As alternativas **CORRETAS** são:

- A. I, II e III;
 - B. II, III, IV e V;
 - C. III, IV e V;
 - D. III, IV, V e VI;
 - E. Todas as afirmativas estão corretas.
-

7- Identifique o autor no qual a concepção de didática permeia as bases para uma educação universal, a partir da didática vista como a “*arte de ensinar tudo a todos*”:

- A. Henri Wallon
- B. Lev Vygotsky
- C. Paulo Freire
- D. Jean Piaget
- E. Maria Montessori

8- De acordo a LDB, Art. 2º A educação, dever da _____ e do _____, inspirada nos princípios de liberdade e nos ideais de solidariedade humana, tem por finalidade o pleno desenvolvimento do educando, seu preparo para o exercício da cidadania e sua qualificação para o trabalho.

Assinale a alternativa que completa as lacunas acima:

- A. Escola, Estado;
- B. Escola, Município;
- C. Família, Estado;
- D. Sociedade, Estado;
- E. Educação, Estado.

9- De acordo com a Proposta Curricular de Santa Catarina: "Buscando a igualdade de gênero, o Brasil consolidou o Plano Nacional de Políticas para as Mulheres (PNPM) (BRASIL, 2004a) no final de 2004, e definiu 4 metas para as Políticas Públicas: 1. Autonomia, igualdade no mundo do trabalho e cidadania; 2. Educação inclusiva e não-sexista; 3. Saúde das mulheres, direitos sexuais e direitos reprodutivos; 4. Enfrentamento às formas de violência. No âmbito da educação as prioridades foram e continuam sendo:"

Assinale a alternativa que **NÃO** corresponde a texto da Proposta Curricular de Santa Catarina:

- A. Promoção de ações no processo educacional para a equidade de gênero, raça, etnia e orientação sexual;
- B. Ampliação do acesso à educação infantil: creches e pré-escola;
- C. Promoção da alfabetização e oferta de ensino fundamental para mulheres adultas e idosas, especialmente negras e índias;
- D. Valorização das iniciativas culturais das mulheres;
- E. Falta de estímulo à difusão de imagens não discriminatórias e não estereotipadas das mulheres.

10- Segundo Vygotsky, o conceito é elaborado:

“[...] quando uma série de atributos abstraídos torna a sintetizar-se, e quando a síntese abstrata assim obtida se torna forma basilar de pensamento com a qual a criança percebe e toma conhecimento da realidade que a cerca” (VYGOTSKY, 2000, p. 226).

As afirmativas a seguir constituem o significado de conceito, **EXCETO**:

- A. O conceito é um instrumento intelectual de entendimento do real.
- B. Por meio dele que os seres humanos são capazes de estabelecer relações dialéticas de compreensão da realidade que é fonte e objeto do modo específico de apropriação cognitiva.
- C. Resulta das relações sociais dos sujeitos e tem, portanto, História. Grupos diferentes desenvolvem conceitos diferentes.
- D. São resultados do esforço coletivo significativo da atividade mental na direção da comunicação, do conhecimento e da busca da resolução de problemas.
- E. Como não faz parte da história, deixam de refletir em si o movimento do seu processo de reelaboração e rearticulação oriundo da atividade humana.

CONHECIMENTOS ESPECÍFICOS – ARTES

11- Durante a busca motivada pelo interesse em compreender algo, em saber os sentidos das coisas, geralmente encontramos vários caminhos. Podemos procurar explicações lógicas, científicas, baseadas em nossa vivência ou em crenças. Em meio a tanta diversidade, como explicar o que é Arte? Assinale a alternativa que **NÃO** condiz com o conceito de Arte.

- A. A arte é uma linguagem que se reinventa constantemente para construir, conhecer e expressar questões dos seres humanos.
- B. A arte, muitas vezes faz e provoca perguntas em vez de apresentar respostas prontas.
- C. Não podemos estabelecer uma verdade absoluta sobre o que as obras de arte querem dizer porque sempre há a interpretação de quem as olha, prova, toca ou ouve, ou seja, o espectador, o apreciador de arte.
- D. Arte consiste em juntar evidências empíricas verificáveis baseadas na observação sistemática e controlada, geralmente resultantes de experiências ou pesquisa de campo - e analisá-las com o uso da lógica.
- E. Pode ser entendida como a atividade humana ligada às manifestações de ordem estética ou comunicativa.

12- A forma de criar imagens dos povos antigos deu início a procedimentos de pintura utilizados até hoje. Em relação às técnicas de pintura, o princípio segue a lógica de composição química de tintas em que se misturam três elementos básicos. Assinale a opção correspondente ao conceito apresentado abaixo:

“Podem ter várias funções na composição química das tintas, como alterar a consistência, o tempo de secagem ou de conservação, entre outras funções que dependem da composição de cada tipo de tinta”.

- A. Aglutinantes.
- B. Solventes.
- C. Aditivos.
- D. Corresponde tanto a Solventes quanto a Aglutinantes.
- E. Nenhuma das alternativas.

13- Artes visuais é a designação dada ao conjunto de artes que representam o mundo real ou imaginário e que tem a visão como principal forma de avaliação e apreensão. Um dos

enfoques pertinentes ao ensino das artes visuais diz respeito à leitura de imagem. Assim, compreender o modo como a gramática visual se estrutura e pensar criticamente sobre as imagens são objetivos do ensino das artes visuais. Tomando como referência as ideias de Analice Pillar (1999, In: MEIRA, 2003, p.40), a leitura de imagem pode ser compreendida como:

- A. Decodificar mecanicamente uma imagem ou obra de arte.
- B. Identificar e descrever os elementos formais e sociológicos da imagem.
- C. Identificar os elementos iconográficos da imagem.
- D. Identificar os elementos formais e psicológicos de uma imagem.
- E. Perceber, compreender, interpretar a trama de cores, texturas, volumes, formas, linhas que constituem uma imagem.

14- De acordo com os PCNs (Parâmetros Curriculares Nacionais), a alternativa que considera todos os conteúdos de Música que deveriam ser abordados na escola para que ocorra uma educação musical integral e de qualidade é:

- A. Reprodução da música que os educandos escutam em casa e estudo de um instrumento musical.
- B. Teatro como comunicação e produção coletiva; teatro como apreciação; e teatro como produto histórico-cultural.
- C. Práticas variadas de treino com instrumentos musicais e com música apenas do gosto do aluno.
- D. Expressão e comunicação em música (improvisação, composição e interpretação); apreciação significativa em música (escuta, envolvimento e compreensão da linguagem musical); e compreensão da música como produto cultural e histórico.
- E. Estudos históricos referentes às produções artísticas musicais.

15- Leia o fragmento abaixo:

"[...] Monte Citerão, entre Tebas e Corinto. Com os pés amarrados, um bebê tebano deve ser deixado ali para morrer. Por piedade, um pastor coríntio consegue levá-lo para sua cidade, onde será adotado pelo rei Pólipo. Muitos anos depois, consultando o oráculo de Delfos para esclarecer uma dúvida sobre sua origem, o jovem, de nome Édipo, é atingido por uma terrível profecia: seu destino é matar o pai e desposar a própria mãe. A fim de evitar o desastre, Édipo abandona Corinto [...]"

O fragmente citado acima pertence a uma das lendas antigas mais conhecidas no mundo ocidental, que está relacionada com a Arte:

- A. Egípcia
- B. Grega
- C. Romana
- D. Bizantina
- E. Etrusca

16- Diana Galicchio Domingues (Paim Filho, 1947) é uma professora, pesquisadora e artista multimídia brasileira. Realizou mais de trinta exposições individuais e mais de cem

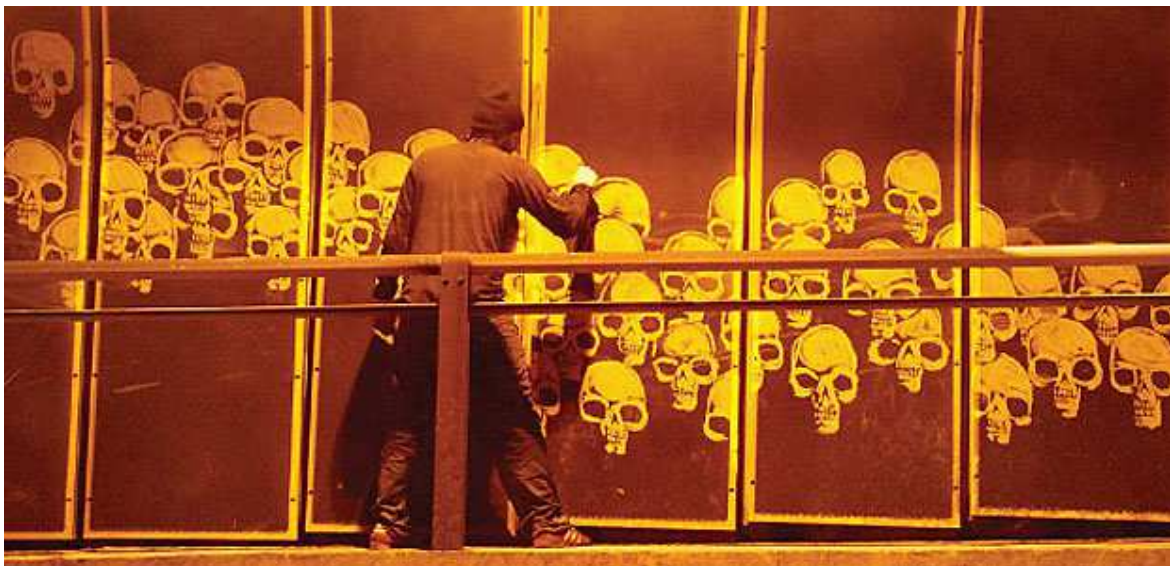
coletivas, já foi citada em diversas publicações internacionais, e é autora de vários artigos em livros e revistas especializadas. Sobre o trabalho da artista, observe a sequência de imagens abaixo:



Estas imagens exemplificam:

- A. Uma vídeoarte.
- B. Uma viagem digital.
- C. Uma pintura digital.
- D. Uma instalação interativa.
- E. Um brinquedo digital.

17- A obra **Ossário**, de Alexandre Orion (representada na foto abaixo), foi uma intervenção urbana ocorrida em 2006, na qual o artista utilizou a técnica do Grafite Reverso. O processo de criação da obra pode ser visto no site do artista. É muito comum artistas fazerem registros de suas obras, principalmente das intervenções urbanas, que são artes efêmeras.



No que consiste a técnica do Grafite Reverso?

- A. É uma arte que representa imagens plásticas em relevo total ou parcial usando a tridimensionalidade do espaço.
- B. Refere-se genericamente à técnica de aplicar pigmento em forma líquida a uma superfície bidimensional, a fim de colori-la, atribuindo-lhe matizes, tons e texturas.
- C. Consiste em uma inscrição caligrafada ou um desenho pintado ou gravado sobre um suporte que não é normalmente previsto para esta finalidade.

- D. Trata-se de uma expressão artística que consiste em desenhar em muros de paredes sujas, removendo a sujeira das paredes de acordo com o desenho do artista.
 - E. É uma arte que representa ou ilustra imagens plásticas em relevo total ou parcial.
-

18- O cinema é um artefato cultural criado por determinadas culturas que nele se refletem e que, por sua vez, as afetam. É uma arte poderosa, é fonte de entretenimento popular e, destinando-se a educar ou doutrinar, pode tornar-se um método eficaz de influenciar os cidadãos. Muitos anos antes da invenção do primeiro projetor de cinema, brinquedos e aparelhos que causavam ilusão de movimento, já haviam sido inventados. São exemplos de brinquedos de ilusão de movimento:

- A. Taumatrópio e Cinematógrafo.
 - B. Praxinoscópio e Cinestoscópio.
 - C. Taumatrópio e Fenaquiscópio.
 - D. Cinematógrafo e Praxinoscópio.
 - E. Cinematógrafo e Cinestoscópio.
-

19- Leia o fragmento abaixo.

“Designa um espetáculo de humor executado por apenas um comediante, que se apresenta geralmente em pé, sem acessórios, cenários, caracterização, personagem ou o recurso teatral da quarta parede”

Este parágrafo configura:

- A. Um Teatro de Revista.
 - B. Um Teatro de Comédia.
 - C. Um Monólogo.
 - D. Um *Stand-Up Comedy*.
 - E. Um Auto.
-

20- Teatro, do grego *θέατρον* (*théatron*), é uma forma de arte em que um ator ou conjunto de atores, interpreta uma história ou atividades para o público em um determinado lugar. Com o auxílio de dramaturgos ou de situações improvisadas, de diretores e técnicos, o espetáculo tem como objetivo apresentar uma situação e despertar sentimentos no público. Também denomina-se teatro o edifício onde se desenvolve esta forma de arte, podendo também ser local de apresentações para a dança, recitais, etc.

Com relação ao tema, observe as imagens abaixo:



(1)



(2)



(3)

As imagens representam:

- A. (1) Palco do século XI; (2) Teatro Grego; (3) Teatro Romano.
- B. (1) Teatro Grego; (2) Teatro Romano; (3) Palco do século XIX.
- C. (1) Palco do século XIX; (2) Teatro Romano; (3) Teatro Grego.
- D. (1) Teatro Romano; (2) Teatro Grego; (3) Palco do século XIX.
- E. (1) Palco do século IX; (2) Teatro Grego; (3) Teatro Romano.

CONHECIMENTOS ESPECÍFICOS – CIÊNCIAS NATURAIS

11- Antes dos pesquisadores chegarem às conclusões atuais sobre a origem da vida, filósofos e cientistas defenderam diferentes ideias. Assinale a alternativa que corresponde a hipótese da **Panspermia Cósmica**:

- A. Considera que todos os seres vivos foram criados a partir de intervenção divina.
- B. Diz que a vida teve origem em outro planeta e foi trazida para o planeta Terra carregada por meteoros.
- C. Afirma que os seres vivos podem surgir da matéria sem vida.
- D. Defende a origem dos seres vivos através de outro preexistente.
- E. Considera que a vida surgiu a partir de matéria sem vida através de reações químicas que ocorreram durante um longo período de tempo.

12- A transmissão de doenças cujos patógenos são veiculados por água contaminada é bastante comum em locais onde o saneamento básico é inadequado. Considerando-se essas doenças, é **CORRETO** afirmar que se pode adquirir:

- A. Leptospirose pela penetração do vírus na pele íntegra.
- B. Esquistossomose ao ingerir-se ovo de *Shistosoma mansoni*.
- C. Hepatite A pela penetração de bactérias através da pele.
- D. Amebíase ao ingerirem-se cistos de *Entamoeba histolytica*.
- E. Cólera ao ingerir o vírus *Vibrio cholerae*.

13- Cláudia e Maurício são do tipo sanguíneo Rh positivo e seus irmãos, Joaquim e Marina, são do tipo Rh negativo. Quais dos quatro irmãos **podem** vir a ter filhos com eritroblastose fetal?

- A. Cláudia e Maurício.
- B. Cláudia e Joaquim.
- C. Marina e Maurício.
- D. Marina e Joaquim.
- E. Cláudia e Marina.

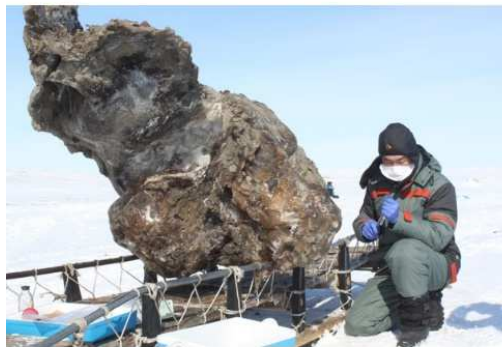
14- Os fósseis são restos de seres vivos ou vestígios de atividades biológicas (ovos, pegadas, etc.) preservados nos sistemas naturais. Eles permitem estudar a evolução da vida na Terra; datar as rochas e determinar ambientes antigos. Sobre os diferentes tipos de fósseis, observe as imagens a seguir:



I – Inseto preservado em âmbar



II – Caranguejos-ferradura na beirada da praia



III – Carcaça de mamute congelada



IV – Impressão de uma concha na rocha

Assinale a alternativa que identifique os processos de fossilização dos fósseis acima:

- A. I – Conservação / II – Fóssil vivo / III – Conservação / IV – Moldagem.
- B. I – Conservação / II – Fóssil vivo / III – Conservação / IV – Marca de atividade.
- C. I – Conservação / II – Mineralização / III – Conservação / IV – Marca de atividade.
- D. I – Conservação / II – Mineralização / III – Conservação / IV – Moldagem.
- E. I – Conservação / II – Sedimentação / III – Conservação / IV – Moldagem.

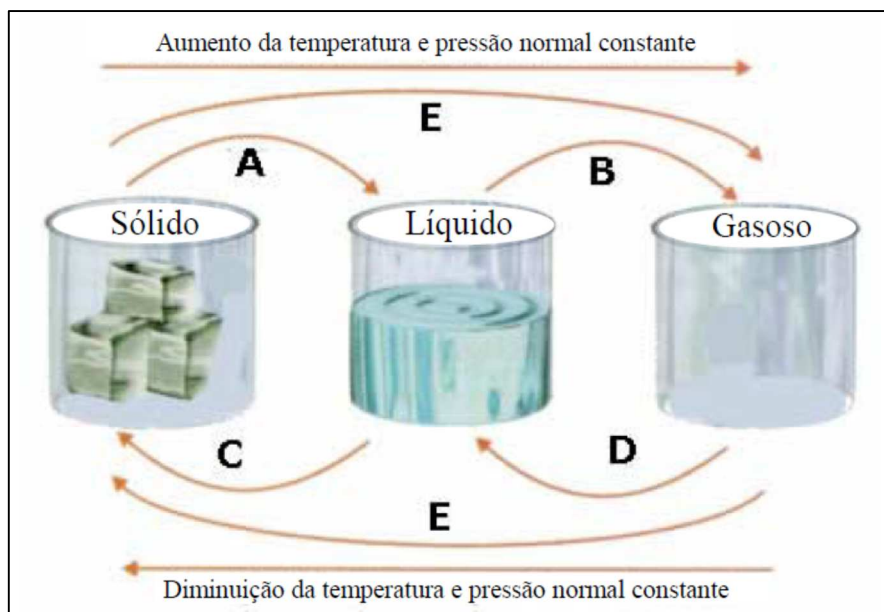
15- Em relação a classificação dos peixes, podemos considerá-los entre os primeiros vertebrados a aparecerem no planeta Terra. Podemos classificá-los em três grupos principais: os peixes sem mandíbulas, conhecidos por **agnatos** ou **ciclóstomos**; os **condrictes**, que possuem seu esqueleto de cartilagem; e por fim os **osteíctes**, peixes ósseos, que são a maioria. Com relação às características listadas abaixo, marque **C** para aquelas que são exclusivas dos peixes cartilaginosos, marque **O** para aquelas que são exclusivas dos peixes ósseos, e marque **P** para as características comuns aos dois grupos.

- () Possuem bexiga natatória.
- () Apresentam esqueleto somente de cartilagem.
- () Aquáticos de sangue frio.
- () Respiram por brânquias.
- () Possuem opérculo.
- () Possuem escamas.

Analisando as marcações de cima para baixo, assinale a alternativa correta:

- A. O/O/P/P/O/P.
- B. O/C/P/P/C/P.
- C. O/C/P/P/O/P.
- D. C/C/P/P/O/P.
- E. C/C/C/P/O/P.

16- Matéria é tudo que ocupa espaço e possui massa de repouso (ou massa invariante). É um termo geral para a substância na qual todos os objetos físicos consistem. A figura abaixo apresenta, de forma simplificada e esquemática, os processos de mudanças de estado da matéria, representados pelas letras de A a E. Analise-a.



Considerando a figura e o assunto abordado, analise as afirmativas abaixo e assinale a alternativa **CORRETA**.

- A. Quanto maior a pressão exercida sobre a superfície de um líquido, mais fácil é B.
- B. Os processos D e C são inversos.
- C. Quando ocorre um aumento brusco de temperatura, B é denominado calefação.
- D. Um bloco de gelo na lua, exposto ao sol, sofrerá o processo A.
- E. Nenhuma das alternativas anteriores estão corretas.

17- Os helmintos constituem um grupo muito numeroso de animais, incluindo espécies de vida livre e de vida parasitária. Sendo assim, torna-se importante o reconhecimento dos seus filós e classes. As alternativas abaixo mostram um representante dos helmintos e seu respectivo filo ou classe. Analise-as e assinale a **INCORRETA**:

- A. *Shistosoma* – Trematoda.
- B. *Hymenolepis* – Cestoda.
- C. *Ascaris* – Nematelmintos.
- D. *Taenia* – Trematoda.
- E. *Ancylostoma* – Nematelmintos.

18- O Ecossistema é a unidade principal de estudo da Ecologia e pode ser definido como um sistema composto pelos seres vivos e o local onde eles vivem e todas as relações destes com o meio e entre si. Em relação aos Ecossistemas aquáticos marinhos, marque com **V** as afirmações **verdadeiras** e com **F** as **falsas**.

- () O “plâncton” compreende o conjunto dos organismos flutuantes que se deixam transportar pelas correntes às quais são incapazes de resistir.
() A palavra nécton designa os organismos que vivem na superfície da água.
() O nêuston é o conjunto de espécies capazes de viver em alto-mar e de se deslocar ativamente contra as correntes marinhas.
() O “bentos sésil” compreende organismos que, ou estão fixados à superfície do substrato (algas, espongiários, briozoários, ascídias, cirrípedes), ou são pivotantes (poliquetas e cnidários).
() O “bentos vágil” é constituído por espécies que são livres, mas que não se afastam muito do fundo (gastrópodes, equinodermos, decápodes, peixes).

A sequência **CORRETA**, de cima para baixo, é:

- A. V – V – V – V – F
B. V – V – F – V – F
C. F – V – V – V – F
D. V – F – F – V – V
E. V – V – V – V – V

19- Em uma comunidade coexistem espécies entre as quais se estabelecem inúmeras interações. Nesse sentido, marque com **V** as afirmações **verdadeiras** e com **F** as **falsas**.

- () O “mutualismo” é uma interação na qual uma espécie é eliminada por outra que secreta uma substância tóxica.
() Comensalismo: trata-se de uma interação entre uma espécie comensal que se beneficia e uma espécie hospedeira que não tem nem vantagem nem prejuízo.
() A cooperação aparece quando as espécies formam uma associação que não é indispensável, pois cada uma pode viver isoladamente.
() Nas interações entre vegetais o amensalismo em geral é chamado de alelopatia.
() O amensalismo é uma interação na qual os dois parceiros tiram vantagem, que pode ser a proteção, o aporte de alimento, a polinização, a dispersão, entre outros.

A sequência **CORRETA**, de cima para baixo, é:

- A. F – V – V – V – F
B. F – V – F – F – V
C. F – V – V – V – F
D. V – F – V – F – V
E. V – V – V – V – V

20- O Reino Vegetal (*Metaphyta*, *Plantae*) ou das plantas, é caracterizado por organismos autótrofos e clorofilados. Por meio da luz solar, realizam o processo da fotossíntese e, por esse motivo, são chamados de seres fotossintetizantes. Em relação à Taxonomia Vegetal, marque com **V** as afirmações **verdadeiras** e com **F** as **falsas**.

() As briófitas são particularmente abundantes e apresentam grande diversidade em florestas pluviais temperadas e em algumas florestas tropicais. O musgo *Sphagnum* ocupa mais do que 1% da superfície da terra, e desempenha um papel essencial no ciclo do carbono.

() As plantas vasculares sem sementes são caracterizadas por possuírem os tecidos vasculares xilema e floema. Também exibem uma alternância de gerações heteromorfas, na qual o esporófito é maior e complexo e constitui a fase nutricionalmente independente.

() As coníferas (Filo *Coniferophyta*) são o maior e mais disperso filo de gimnospermas atuais.

IV. As angiospermas compreendem a divisão *Anthophyta*. As duas classes em que o grupo pode ser dividido são as monocotiledôneas e as eudicotiledôneas.

() Os ovários (algumas vezes em conjunto com partes florais associadas) desenvolvem-se em frutos, que envolvem as sementes. Juntamente com as flores, das quais derivam, os frutos são uma característica distintiva das angiospermas.

A sequência **CORRETA**, de cima para baixo, é:

- A. V – V – V – V
- B. F – V – V – V
- C. V – F – F – V
- D. F – V – V – V
- E. V – V – F – V

CONHECIMENTOS ESPECÍFICOS – EDUCAÇÃO FÍSICA

11- Qual alternativa abaixo identifica atividades classificadas como esporte?

- A. Pingue-pongue / Atletismo / Gamão.
- B. Damas / Arvorismo / Correr.
- C. Musculação / Bola de Gude / Golfe.
- D. Automobilismo / Tênis de Mesa / Basquetebol.
- E. Pôquer / Damas / Gamão.

12- A competição, além de ser o principal elemento constitutivo do código esportivo, está presente nas diversas instituições que configuram a sociedade. Pode-se dizer que uma sociedade esportivizada é aquela que valoriza:

- A. Os índices, os resultados e as premiações.
- B. Resultados.
- C. O indivíduo.
- D. Recordes, postura e ranking.
- E. O melhor atleta e a melhor equipe.

13- O esporte, como fenômeno social, reflete valores da sociedade. Quais elementos presentes nos esportes podem ser encontrados na sociedade atual?

- I – Competição
- II – Hierarquização e seleção dos melhores

III – Valorização dos vencedores.

IV – Mercadorização.

Estão corretos os itens:

- A. I – III – IV
- B. I – II – IV
- C. II – III – IV
- D. I – II – III – IV
- E. I – II – III

14- A dança é, sem dúvida, uma das maiores catalisadoras da manifestação e da expressão do movimento humano. No âmbito educativo, ela é pedagógica e ensina tanto quanto os demais conteúdos estruturantes da Educação Física. Além disso, a dança, como processo formativo, está ligada à estética e à plástica, podendo desenvolver não apenas o movimento, mas também as sensações e os sentimentos. O importante é não temer a dança, pois ela trabalha valências ecléticas e fundamentais ao desenvolvimento humano, como:

- A. Condicionamento físico, a capacidade cardiorrespiratória, a sociabilização, o equilíbrio, a destreza e a coordenação motora fina.
- B. Ritmo e agilidade.
- C. Socialização e equilíbrio.
- D. Habilidade e força.
- E. Domínio do corpo.

15- O jogo é uma atividade ou ocupação voluntária, exercida dentro de certos e determinados limites de tempo e de espaço, segundo regras livremente consentidas, mas absolutamente obrigatórias, dotado de um fim em si mesmo, acompanhado de um sentimento de tensão e de alegria e de uma consciência de ser diferente da “vida quotidiana” (HUIZINGA J. Homo ludens: o jogo como elemento da cultura. São Paulo: perspectiva, 2004).

Segundo o texto, o jogo comporta a possibilidade de fruição. Do ponto de vista das práticas corporais, essa fruição se estabelece por meio do(a):

- A. Fixação de táticas, que define a padronização para maior alcance popular.
- B. Competitividade, que impulsiona o interesse pelo sucesso.
- C. Refinamento técnico, que gera resultados satisfatórios.
- D. Caráter lúdico, que permite experiências inusitadas.
- E. Uso tecnológico, que amplia as opções de lazer.

16- Em uma partida de voleibol que teve seu início as 19h45min, o 1º set terminou as 20h30min, o 2º set teve duração de 18 min, o 3º set 36 min, o 4º set teve a duração de 27 min e o 5º set 25min.

- 1) Que horas terminou essa partida?
- 2) Qual foi o tempo do jogo?

- A. 22h15min. 134 minutos.
 - B. 22h16min. 151 minutos.
 - C. 22h36min. 154 minutos.
 - D. 22h41min. 152 minutos.
 - E. 22h16min. 149 minutos.
-

17- Sobre a corporeidade e o movimento correlacione as colunas a seguir.

- (1) Esquema corporal
- (2) Lateralidade
- (3) Orientação espacial
- (4) Agilidade
- (5) Motricidade fina

() É estabelecida em função dos estímulos externoceptivos, vindos do meio onde a criança está inserida.

() Utiliza-se de pequenos músculos de forma mais eficaz, tornando o ambiente controlável pelo corpo para o manuseio de objetos.

() É a tomada de consciência pela criança de suas possibilidades motoras, de agir e de expressar-se.

() Dominância de um dos lados do corpo e todas as tarefas propostas quanto à habilidade de mão, pé e olho.

() Capacidade de executar movimentos rápidos e ligeiros com mudança de direção.

A sequência **correta**, de cima para baixo, é:

- A. 2 – 5 – 1 – 4 – 3
 - B. 5 – 4 – 2 – 3 – 1
 - C. 4 – 1 – 3 – 2 – 5
 - D. 3 – 5 – 1 – 2 – 4
 - E. 1 – 3 – 2 – 5 – 4
-

18- Considerando a utilização da Ginástica Rítmica e da Ginástica Olímpica como conteúdos de ensino para as aulas de Educação Física, marque com **V** as afirmações **verdadeiras** e com **F** as **falsas**.

() Os aparelhos oficiais da Ginástica Rítmica são: arco, bola, corda, bastões, trave e fita.

() A prática da Ginástica Olímpica é dificultada na escola pela falta de aparelhos oficiais. Na iniciação seus movimentos básicos característicos não podem ser executados com materiais adaptados.

() Na Ginástica Olímpica os aparelhos oficiais do naípe feminino são: salto sobre a mesa, solo, trave e paralelas assimétricas.

() A Ginástica Rítmica favorece o desenvolvimento das habilidades manipulativas dos alunos, no entanto, como as competições são somente individuais, o trabalho em equipe, a socialização e a cooperação não são favorecidos.

() A Ginástica Olímpica favorece a ampliação da consciência corporal e permite ao aluno a superação dos limites corporais.

A sequência **CORRETA**, de cima para baixo, é:

- A. V – F – V – V – V
- B. V – F – V – F – V
- C. F – F – V – F – V
- D. V – V – F – V – V
- E. F – F – V – V – V

19- Sobre as regras das modalidades esportivas coletivas correlacione as colunas a seguir.

- (1) Basquetebol
- (2) Voleibol
- (3) Handebol
- (4) Futebol

- () Na cobrança de uma falta, todos os adversários deverão encontrar-se no mínimo a 9,15m da bola até que entre em jogo.
- () O jogador que executa um tiro de lateral deve manter um pé sobre a linha lateral, até que a bola tenha deixado a sua mão.
- () Correr com a bola, deliberadamente chutá-la, bloqueá-la com qualquer parte da perna ou bater na bola com o punho fechado é uma violação.
- () A zona de substituição é delimitada pelo prolongamento das linhas de ataque até a mesa do apontador.
- () O tiro de meta é executado pelo goleiro, sem o apito do árbitro, para fora e por sobre a linha da área de gol.

A sequência correta, de cima para baixo, é:

- A. 4 – 1 – 1 – 2 – 3
- B. 4 – 3 – 1 – 2 – 3
- C. 1 – 3 – 4 – 2 – 1
- D. 3 – 3 – 1 – 4 – 2
- E. 1 – 4 – 3 – 2 – 1

20- Considerando que o professor de Educação Física deve contextualizar com os alunos os conteúdos acerca do tema qualidade de vida, marque com **V** as afirmações **verdadeiras** e com **F** as **falsas**.

- () A falta de espaços públicos para a prática de exercícios, a dificuldade de acesso ao lazer, as más condições de trabalho, transporte e educação são conteúdos pertinentes para uma reflexão crítica sobre qualidade de vida nas aulas de Educação Física.
- () A prática de exercícios físicos pode ser encarada com a solução para todos os problemas de saúde ou para a garantia de uma melhor qualidade de vida das pessoas.
- () Um estilo de vida saudável está exclusivamente ligado à prática regular de exercícios físicos e, por isso, se justifica as atividades práticas nas aulas de Educação Física.
- () A Educação Física tem a possibilidade de ampliar o alcance de seus conteúdos se, em alguns casos, buscar discutir aspectos relacionados à educação para a saúde através da aquisição, por alunos, de estilos de vida ativos e hábitos saudáveis.
- () Uma Educação Física compromissada com a melhoria da qualidade de vida deve levar os alunos a se exercitarem, a desenvolverem conhecimentos sobre a prática física e, sobretudo, a se conscientizarem da sua importância e benefícios para a vida.

A sequência **CORRETA**, de cima para baixo, é:

- A. F – V – F – V – V
- B. V – V – F – V – V
- C. V – F – V – V – F
- D. V – F – F – V – V
- E. F – F – V – F – V

CONHECIMENTOS ESPECÍFICOS – ENSINO RELIGIOSO

11- **LDBEN- 9494/96-** Em seu Art. 33 esta diz: “O ensino religioso, de matrícula facultativa, constitui disciplina dos horários normais das escolas públicas de ensino fundamental, sendo oferecido, sem ônus para os cofres públicos, de acordo com as preferências manifestadas pelos alunos ou por seus responsáveis, em caráter:

I-Confessional, de acordo com a opção religiosa do aluno ou de seu responsável, ministrado por professores ou orientadores religiosos preparados e credenciados pelas respectivas igrejas ou entidades religiosas, ou

II- interconfessional, resultante de acordo entre diversas entidades religiosas, que se responsabilizarão pela elaboração do respectivo programa.” Porém no ano seguinte, em 1997, a Lei 9.475 dá um novo foco de atenção e regimenta com ênfase o Ensino Religioso dentro da LDBEN- 9394/96.

ASSINALE SOMENTE A QUESTÃO QUE APRESENTAR O NOVO ENFOQUE DO ENSINO RELIGIOSO DE ACORDO COM A LEI 9.475/97:

I - O Ensino Religioso, de matrícula facultativa, constitui como disciplina nas escolas públicas de ensino fundamental(...)

II - O Ensino Religioso, de matrícula facultativa, é parte integrante da formação básica do cidadão e constitui disciplina dos horários normais das escolas públicas(...)

III - Na disciplina de ensino religioso “é assegurado o respeito à diversidade cultural e religiosa do Brasil, vedadas quaisquer formas de proselitismo”.

IV - Na disciplina de Ensino Religioso “é assegurado respeito as diversas culturas e à diversidade religiosa existente no Brasil, vedadas quaisquer formas de proselitismo”.

V - Os sistemas de ensino ouvirão entidade civil constituída pelas diferentes denominações religiosas, para a definição do currículo de ensino religioso.

- A. Estão corretos os itens I, IV e V.
- B. Estão corretos os itens I, II e III.
- C. Somente estão corretos os itens II e III
- D. Apenas o item II está correto
- E. Nenhuma das opções anteriores.

12- A PC (Proposta Curricular) de Santa Catarina 2001 – para implementação do Ensino Religioso, traz em sua p.14 os conceitos essenciais da disciplina, que somam de cinco itens, que são:

- A. Ser humano, conhecimento revelado, conhecimento religioso, diversidade de práticas, caminhos de reintegração.

- B. Ser humano, conhecimento revelado, conhecimento elaborado, diversidades das práticas, caminhos de reintegração.
- C. Ser humano conhecimento religioso, conhecimento elaborado, diversidade das práticas, caminhos para reintegração.
- D. Ser humano, conhecimento revelado, conhecimento elaborado, diversidade de práticas e caminhos para reintegração.
- E. Nenhuma das respostas está correta.

13- Processo de avaliação em Ensino Religioso. Este assunto acompanha todo profissional nas diversas disciplinas nas diferentes épocas. **O Ensino religioso não foge à regra e também tem suas regras e instrumentos avaliativos. Assim pode-se dizer que:**

- A. No Ensino Religioso a avaliação caracteriza-se por ser um processo de investigação, tendo como ponto de partida e de chegada o processo pedagógico, para que estabelecidas as causas de dificuldades possam ser traçados procedimentos e possibilidades de enfrentamento destas situações. (PROPOSTA CURRÍCULAR, p.22)
- B. No Ensino Religioso, o objetivo da avaliação será o de desenvolver o diálogo entre o conhecimento cotidiano e o conhecimento científico oferecendo oportunidades ao educando para que cresça através de relatos diversos(...) numa constante elaboração e reelaboração de conhecimentos.
- C. O Ensino Religioso considera que a avaliação é processual, contínua e se constitui em subsidiadora do processo ensino-aprendizagem.
- D. Somente os itens A e B estão corretos.
- E. Os itens corretos são os A, B e C.

14- Ao estudarmos sobre as diferentes Matrizes Religiosas existentes podemos observar que dentre elas temos Matrizes Religiosas monoteístas e Matrizes Religiosas Politeístas, como também algumas se estabelecem no contexto histórico como Matrizes Religiosas de Tradição Oral (aquelas não possuem um livro/texto sagrado) e Matrizes Religiosas de tradição escrita (aquelas que possuem um livro/texto sagrado). **Dentro deste contexto assinale somente a alternativa que aponta corretamente quais são as maiores religiões monoteístas e quais são os seus livros/textos sagrados:**

- A. Budismo – Triptaka – Conjunto de filosofias.
Islamismo – Alcorão/Corão
Hinduísmo – Vedas – Escrituras Védicas
- B. Judaísmo –Torá.
Cristianismo – Bíblia.
Islamismo – Alcorão/Corão
- C. Budismo – Triptaka – Conjunto de filosofias.
Islamismo – Alcorão/Corão
Hinduísmo – Vedas – Escrituras Védicas.
- D. Budismo – Triptaka – Conjunto de filosofias.
Cristianismo – Bíblia.
Judaísmo – Torá.
- E. Hinduísmo –Vedas – Escrituras Védicas.

Islamismo – Alcorão / Corão
Cristianismo – Bíblia.

15- De acordo com a Proposta Curricular de Santa Catarina para implementação do Ensino Religioso/2001, apresenta alguns conteúdos que vai ao encontro de seus conceitos essenciais. **Assinale somente a alternativa que mostra a relação correta entre o conceito essencial e seu respectivo conteúdo estabelecido:**

I- Ser Humano / As orientações para o relacionamento com o outro, respeitando a Alteridade.

II- Conhecimento Revelado / Origem da autoridade da palavra revelada, segundo as diversas Tradições Religiosas

III- Diversidade das Práticas / Identificação dos símbolos mais importantes de cada Tradição Religiosa, comparando seus significados.

IV- Conhecimento Elaborado / A análise e a hermenêutica dos mitos e histórias, dos textos sagrados e tradições orais de corporalidade e ancestralidade.

V- Caminhos de reintegração / Conhecimento dos mitos e histórias, dos textos e das tradições orais de corporeidade e ancestralidade.

- A. Estão corretos os itens I, II e III
 - B. Estão corretos os itens I, II, III e IV
 - C. Todos os itens estão corretos
 - D. Estão corretos os itens I, II, IV e V
 - E. Somente está incorreto o item IV
-

16- “Hoje, o fenômeno religioso é a busca do Ser frente à ameaça do Não Ser. Basicamente a humanidade ensaiou quatro respostas possíveis como norteadoras do sentido da vida além morte.” (Parâmetros Curriculares Nacionais/Ensino Religioso; p.49, FONAPER).

Assinale somente a alternativa que expressa corretamente estas quatro respostas:

- A. Ressurreição, reencarnação, niilismo, limbo
 - B. Ressurreição, Reencarnação, Ancestralidade, Niilismo
 - C. Ressurreição, Reencarnação, Ancestralidade, Ateísmo
 - D. Ressurreição, Ancestralidade, Reencarnação, Materialismo
 - E. Nenhuma das questões anteriores está correta
-

17- Um dos eixos estabelecidos dentro dos Parâmetros Curriculares Nacionais do Ensino Religioso seria ETHOS, que é “forma interior da moral humana em que se realiza o próprio sentido do ser. É formado na percepção interior dos valores, de que nasce o dever como expressão da consciência e como resposta do próprio “eu” pessoal.” **A partir deste eixo de abordagens são estabelecidos alguns conteúdos, assinale somente a alternativa correta:**

- A. Alteridade / Valores / Limites
- B. Alteridade / Valores / Espiritualidade
- C. Alteridade / Valores / Divindades
- D. Alteridade / Valores / Rituais
- E. Valores / Espiritualidade / Ética

18- O Ensino Religioso como componente curricular dentro do Ensino Fundamental trabalha com alguns conceitos básicos, como: “**RELIGIÃO** deriva do termo latino “*Re-Ligare*”, que significa “religação” com o divino. Essa definição engloba necessariamente qualquer forma de aspecto místico e religioso, abrangendo seitas, mitologias e quaisquer outras doutrinas ou formas de pensamento que tenham como característica fundamental um conteúdo Metafísico, ou seja, de além do mundo físico.” (www.xr.pro.br/religiao.html). **Tendo como ponto de partida estabeleça a relação correta entre as situações abaixo:**

Coluna A	Coluna B
I-Pluralismo Religioso	() Convicção íntima, interior e pessoal a respeito de algo que se tem por certo e verdadeiro. Fé religiosa.
II- Fenômeno Religioso	() Sistema observado nas sociedades nas quais não ocorre a hegemonia de uma única religião, ou a hegemonia religiosa tende a desaparecer (https://pt.wikipedia.org/)
III- Doutrina	() Todo aquele complexo que inclui o conhecimento, a arte, as crenças, a lei, a moral, os costumes e todos os hábitos e aptidões adquiridos pelo ser humano não somente em família, como também por fazer parte de uma sociedade da qual é membro. (www.significados.com.br)
IV- Cultura	() Conjunto de conhecimentos que embasam uma determinada religião, conjunto de princípios que servem de base a um sistema religioso, político, filosófico e científico.
V- Crença	() Algo que se mostra, revela ou manifesta-se na experiência humana; é o resultado do processo de busca que o homem realiza na procura do Transcendente.

- A. I, III, V, II, IV
- B. II, III, IV, V, I
- C. V, I, IV, III, II
- D. V, II, IV, III, I
- E. V, IV, III, I, II

19- Os Parâmetros Curriculares Nacionais elencam 5 eixos norteadores de conteúdos. **Assinale somente aquele que não condiz corretamente com os PCN:**

- A. Teologia /Ritos.
- B. Cultura e Tradições Religiosas.
- C. Escrituras Sagradas e/ ou Tradições Oraís.
- D. Ethos.
- E. Doutrina e Catequese específicas de uma Tradição Religiosa determinada.

20- “Religião é igual a futebol e a política: não se discute.” Este dito popular traduz um pensamento do senso comum sem comprovação de outros saberes. **Em se tratando do Ensino Religioso, o conceito de Religião e Fenômeno Religioso podemos dizer:**

- A. A Religião é uma produção humana fruto de uma neurose coletiva.
- B. A Religião é algo particularmente sagrado, não podendo ser objeto de análise ou discussão científica.
- C. A Religião tem como intuito promover a libertação do indivíduo na sua totalidade.
- D. O único objetivo da disciplina de Ensino Religioso é expor a diversidade das Tradições Religiosas.
- E. O Ensino Religioso compreende o fenômeno religioso como manifestação da experiência do sagrado e a escola como local onde esse conhecimento deve ser sistematizado e disponibilizado a todos os interessados.

CONHECIMENTOS ESPECÍFICOS – GEOGRAFIA

11- O Sistema de Coordenadas Geográficas constitui-se de um conjunto de linhas imaginárias, que permitem a localização de qualquer ponto do planeta. São itens importantes desse sistema, **EXCETO**:

- A. Os paralelos e meridianos.
- B. O plano equatorial.
- C. O tipo de projeção utilizada.
- D. A latitude e a longitude.

12- Atualmente, o sistema socioeconômico predominante é o capitalismo. O capitalismo surgiu de um longo processo de transformação socioeconômica que ocorreu na Europa Ocidental entre os séculos XIII e XV, passando por diversas fases. Assinale a alternativa que caracteriza a atual fase do capitalismo.

- A. O capitalismo comercial ou mercantil se caracterizou pela expansão ultramarina de alguns países europeus, como Portugal, Espanha, França, Holanda e Inglaterra, e pelo comércio de produtos explorados nas suas colônias, sendo, por isso, a atual fase do capitalismo.
- B. A globalização é a mais recente etapa do processo de desenvolvimento do capitalismo. A partir dos anos 1990, o termo passou a ser utilizado em diferentes situações, geralmente para justificar fatos econômicos e sociais.
- C. O capitalismo industrial foi marcado pelas revoluções industriais dos séculos XVIII e XIX e pelo neocolonialismo europeu na África e na Ásia caracterizando, assim, a atual fase do capitalismo.
- D. O capitalismo financeiro ou monopolista é considerado a atual fase do capitalismo, pois surgiu no final do século XIX com a crescente integração dos capitais industriais com os capitais bancários e com fortes tendências de concentração dos mercados nas mãos de poucas empresas.
- E. Caracterizado como a atual fase do processo de desenvolvimento do capitalismo, o feudalismo, modo de organização social e política, baseia-se nas relações servo-contratuais.

13- Sobre a globalização e pobreza, assinale a afirmativa **INCORRETA**.

- A. Para garantir o mínimo de condições de sobrevivência aos indivíduos, os países ricos difundiram os princípios do estado de bem-estar social.
 - B. A ampliação da exclusão social pode estar vinculada aos princípios neoliberais que foram incorporados em várias partes do mundo.
 - C. O processo de globalização econômica e financeira ampliou a diferença entre ricos e pobres, além de provocar empobrecimento da população, mesmo em países desenvolvidos.
 - D. IDH, PIB, PNB, renda per capita, mortalidade infantil, expectativa de vida, escolaridade são índices utilizados para classificação dos países em ricos e pobres, desenvolvidos e subdesenvolvidos.
 - E. A desconcentração espacial da riqueza na economia internacional tem aumentados a equidade social entre os países desenvolvidos e subdesenvolvidos.
-

14- Segundo uma organização mundial de estudos ambientais, em 2025, duas de cada três pessoas viverão situação de carência de água, caso não haja mudanças no padrão atual de consumo do produto. Uma alternativa adequada e viável para prevenir a escassez, considerando-se a disponibilidade global, seria:

- A. Desenvolver processos de reutilização da água.
 - B. Explorar leitos de água subterrânea.
 - C. Ampliar oferta de água, captando-a em outros rios.
 - D. Captar águas pluviais.
 - E. Importar água doce de outros estados.
-

15- Entre outubro e fevereiro, a cada ano, em alguns estados das regiões Sul, Sudeste e Centro-Oeste, os relógios permanecem adiantados em uma hora, passando a vigorar o chamado horário de verão. Essa medida, que se repete todos os anos, visa:

- A. Promover a economia de energia, permitindo um melhor aproveitamento do período de iluminação natural do dia, que é maior nessa época do ano.
 - B. Diminuir o consumo de energia em todas as horas do dia, propiciando uma melhor distribuição da demanda entre o período da manhã e o da tarde.
 - C. Adequar o sistema de abastecimento das barragens nessa época do ano nas regiões que adotam esse horário.
 - D. Incentivar o turismo, permitindo um melhor aproveitamento do período da tarde, horário em que os bares e restaurantes são mais frequentados.
 - E. Responder a uma exigência das indústrias, possibilitando que elas realizem um melhor escalonamento das férias de seus funcionários.
-

16- Sobre o desenvolvimento e o subdesenvolvimento podemos concluir, **EXCETO**:

- A. O subdesenvolvimento tem suas raízes no processo de expansão do capitalismo, desde as Grandes Navegações do século XVI, portanto desde o colonialismo, passando pelo imperialismo do século XIX.
- B. Todos os países subdesenvolvidos apresentam, em maior ou menor grau, dependência econômica, financeira, tecnológica e profundas desigualdades sociais.

- C. O modelo de desenvolvimento oferecido pelos países ricos, calcado numa sociedade de consumo, é absolutamente impossível de ser mundanizado e ecologicamente insustentável.
 - D. Apenas uma renda per capita alta e concentrada, como o caso da Arábia Saudita, indica desenvolvimento.
 - E. Todas as alternativas anteriores estão erradas.
-

17- O continente africano vem sendo palco de sucessivas guerras civis em diferentes países, dos quais se destacam Angola e Serra Leoa. A sustentação econômica dos grupos guerrilheiros baseia-se sobretudo no contrabando de:

- A. Ouro
 - B. Diamante
 - C. Petróleo
 - D. Madeira
 - E. Platina
-

18- Na passagem da década de 80 para a de 90, com o final da oposição entre o socialismo e o capitalismo, emergiram conflitos de interesse fundamentalmente econômico entre países capitalistas desenvolvidos e países capitalistas subdesenvolvidos. Trata-se da oposição:

- A. Leste e Oeste
 - B. Norte e Sul
 - C. Ocidente e Oriente
 - D. Bipolar
 - E. Não alinhada
-

19- O homem deste milênio tem uma nítida percepção do poder da sociedade moderna em alterar o ambiente econômico, social e natural. Em parte, as rápidas mudanças do último século ocorreram de forma consciente; outras surpreenderam, agradável ou desagradavelmente. Sobre esse tema, é **INCORRETO** dizer que:

- A. O sistema industrial atual, em diversos países do mundo, vem respondendo ao problema da poluição com soluções que vão desde o simples controle dos efluentes até conceitos de "produção mais limpa";
 - B. Uma das surpresas desagradáveis foi o poder destrutivo e insustentável dos sistemas de produção e do consumo;
 - C. Torna-se cada vez mais eminente a necessidade de compreender a relação existente entre os sistemas humanos e os sistemas naturais;
 - D. A melhoria tecnológica reduz, em parte, o desperdício dos recursos naturais e, conseqüentemente, a poluição ambiental;
 - E. As ações antrópicas sobre o sistema natural, apesar de acarretarem efeitos desagradáveis, provocam, nos espaços rurais, a diminuição do assoreamento fluvial e a intensificação da erosão.
-

20- Sobre a economia do estado de Santa Catarina é **INCORRETO** afirmar que:

- A. Santa Catarina é o estado que possui o menor Produto Interno Bruto (PIB) da Região Sul.
- B. As belas praias que o estado abriga, além das fazendas de turismo, atraem vários visitantes, fazendo com que o turismo seja uma das principais atividades econômicas no estado.
- C. A agropecuária em Santa Catarina é uma atividade praticamente inexistente, pois o estado possui apenas 95.346,181 quilômetros quadrados de extensão e seu clima é subtropical, inadequado para o desenvolvimento dessa atividade.
- D. O setor industrial é bastante desenvolvido, com destaque para os segmentos alimentício, têxtil, cerâmica e metalurgia.
- E. Entre os principais produtos exportados por Santa Catarina estão as carnes de porco, frango e de peru, além de móveis e tecidos.

CONHECIMENTOS ESPECÍFICOS – HISTÓRIA

11- O povoamento da região de Capivari de Baixo iniciou-se em meados do século XVIII com a chegada de imigrantes vindos da colônia de Santo Antônio dos Anjos, em Laguna. Este fato ocorreu por volta de 1721 e os imigrantes que aqui chegaram se depararam com o povo nativo. A maioria dos imigrantes pertencia a três nacionalidades diferentes, enquanto os nativos pertenciam a apenas uma única tribo. Identifique as nacionalidades dos imigrantes e a tribo indígena dos habitantes nativos nas alternativas abaixo:

- A. Imigrantes: Espanhóis, portugueses e italianos. Habitantes nativos: Tupi Guarani (Carijós).
- B. Imigrantes: Espanhóis, portugueses e italianos. Habitantes nativos: Guaranis (Kaiowás).
- C. Imigrantes: Açorianos, italianos e espanhóis. Habitantes nativos: Caingangues.
- D. Imigrantes: Açorianos, portugueses e italianos. Habitantes nativos: Tupi Guarani (Carijós).
- E. Imigrantes: Açorianos, espanhóis e alemães. Habitantes nativos: Guaranis (Kaiowás).

12- Brancos (europeus), negros (africanos) e índios (nativos) formam a base da “mistura” sociocultural brasileira. Identifique a alternativa que representa o conceito histórico para este fato cultural:

- A. Migração.
- B. Imigração.
- C. Miscigenação.
- D. Cruzamento.
- E. Brasilidade.

13- Leia o texto a seguir:

Constituição Política do Império do Brasil (1824)

CAPITULO I. Do Poder Moderador.

Art. 98. O Poder Moderador é a chave de toda a organização Política, e é delegado privativamente ao Imperador, como Chefe Supremo da Nação, e seu Primeiro Representante, para que incessantemente vele sobre a manutenção da Independência, equilíbrio, e harmonia dos mais Poderes Políticos.

Art. 99. A Pessoa do Imperador é inviolável, e Sagrada: Ele não está sujeito a responsabilidade alguma.

(...)

Art. 101. O Imperador exerce o Poder Moderador

- I. Nomeando os Senadores (...)
- V. Prorrogando ou adiando a Assembléia Geral, e dissolvendo a Câmara dos Deputados, nos casos em que o exigir a salvação do Estado; convocando imediatamente outra, que a substitua.
- VI. Nomeando e demitindo livremente os Ministros de Estado.
- VII. Suspendendo os Magistrados (...).

Adaptado de: **Constituição Política do Império do Brasil,**
de 25 de março de 1824.

Podemos considerar que o Poder Moderador, criado pelo Imperador Dom Pedro I durante o Primeiro Reinado, significava que:

- A. Os senadores não obedeciam ao Poder Moderador.
- B. O Imperador dividia o Poder Moderador com o Papa.
- C. O Imperador se submetia às leis previstas na nova Constituição.
- D. Os senadores, deputados e a câmara eram eleitos pelo voto do povo.
- E. O Imperador não estava submetido às leis previstas na nova Constituição.

14- Analise o texto abaixo:

“Uma das maiores e mais sangrentas revoltas camponesas da História da Humanidade aconteceu em Santa Catarina. No dia 22 de outubro de 1912, na cidade de Irani, tropas paranaenses comandadas pelo coronel João Gualberto travaram um violento combate com um grupo de sertanejos sem-terra, liderados pelo “monge” José Maria que pregava a volta da Monarquia e a construção de uma sociedade igualitária. O conflito, que se alastrou por dezenas de cidades catarinenses, durou quatro anos e causou a morte de cerca de 20 mil pessoas. Vários acontecimentos produziram este levante popular: a disputa de limites entre Paraná e Santa Catarina; a construção da estrada de ferro São Paulo - Rio Grande, pela poderosa multinacional Brazil Railway pertencente ao Sindicato Farquhar; a instalação da segunda maior madeireira da América, a Southern Brazil Lumber & Colonization Company Inc. Este conjunto de fatores convergia para uma mesma direção: a expulsão dos camponeses, habitantes nativos da região, a ocupação de suas terras e a exploração das ricas reservas de pinheiro araucária. Nesse período praticou-se a primeira devastação ecológica industrialmente planejada na América Latina com a derrubada de mais de 2 milhões de pinheiros e outras madeiras nobres.” (Rubim, Sérgio)

Os fatos narrados acima são relativos à qual evento histórico ocorrido em Santa Catarina?

- A. O Contestado.
- B. Revolução dos Pinheiros.
- C. Revolução Farroupilha.
- D. Guerra de Farrapos.
- E. Revolta dos monges.

15- Analise o texto a seguir:

“...sua cultura surgiu a partir de migrações realizadas no chamado período formativo, e se estabeleceu no atual território da Guatemala por volta do ano 600 a.C. Daí em diante, até a chegada dos conquistadores europeus e a queda de seu último reino, em 1690, esta civilização passou por momentos de auge e declínio, momentos de esplendor e de decadência. Eles chegaram a ocupar um território de aproximadamente 500 mil quilômetros quadrados, incluindo boa parte do sudeste mexicano, a Guatemala, o Belize e zonas ocidentais dos atuais El Salvador e Honduras.”

O texto acima se refere a qual civilização da América Antiga?

- A. Astecas.
- B. Zapotecas.
- C. Incas.
- D. Maias.
- E. Chorotegas.

16- Atualmente existem oito países em todo planeta que têm como idioma oficial a língua portuguesa. São eles:

- A. Portugal, Brasil, Angola, Moçambique, Guiné-Bissau, Cabo Verde, Costa Rica, Timor Leste.
- B. Portugal, Brasil, Angola, Moçambique, Guiné-Bissau, Cabo Verde, São Tomé e Príncipe, Timor Leste.
- C. Portugal, Brasil, Angola, Moçambique, Guiné-Bissau, Cabo Verde, Costa Rica, República do Congo.
- D. Portugal, Brasil, Angola, Moçambique, Haiti, Cabo Verde, São Tomé e Príncipe, Timor Leste.
- E. Portugal, Brasil, Haiti, Panamá, República Democrática de Benguela, Cabo Verde, São Tomé e Príncipe, Timor Leste.

17- O samba, patrimônio cultural imaterial brasileiro, completa 100 anos em 2016 e um dos maiores compositores deste gênero musical conhecido por cantar sua terra e sua gente como ninguém, cantava sobre paisagens, o mar, os tipos humanos, igrejas e santos, o candomblé, os orixás e as mulheres. Mas também era conhecido por ser bom de garfo e exímio cozinheiro. Enaltecendo suas experiências na cozinha ele utilizou de receitas para compor alguns de seus sambas mais conhecidos. Eis o samba *sui generis* que descreve as etapas de elaboração do Vatapá:

*“Quem quiser vatapá ô, que procure fazer.
Primeiro o fubá, depois o dendê
Procure uma nêga baiana, ô
Que saiba mexer
Bota castanha de caju
Um bocadinho mais
Pimenta malagueta
Um bocadinho mais
Amendoim, camarão, rala um coco
Na hora de machucar
Sal com gengibre e cebola, iaiá
Na hora de temperar...”*

O texto e a obra citada fazem referência a qual cantor e compositor brasileiro?

- A. Cartola.
- B. Bezerra da Silva.
- C. Noel Rosa.
- D. Pixinguinha.
- E. Dorival Caymmi.

18- O Continente africano abriga 13% de toda população mundial e registra um total de 30% da sua população refugiada por conta de guerras e conflitos, e ainda registra o percentual de 60% da população que teve que se deslocar internamente entre regiões dentro do próprio território. Estes números ao mesmo tempo tristes e preocupantes têm sua causa em diversos fatores, **EXCETO**:

- A. Na existência de fronteiras artificiais criadas pelo colonizador, que abrigam, no mesmo território nacional, diferentes grupos étnicos que disputam o poder;
- B. Nos interesses estrangeiros que incentivam disputas internas, gerando conflitos entre os diferentes grupos étnicos;
- C. Nas religiões intolerantes no território africano, responsáveis por massacres e atentados praticados até mesmo em outros continentes;
- D. Nos governos pouco comprometidos com os interesses das populações africanas, gerando, muitas vezes guerras civis extremamente violentas;
- E. Nos conflitos internos aliado à desestruturação da economia tradicional africana, forçando grandes contingentes populacionais a se deslocar pelo continente.

19- Segundo as ideias formuladas pelo inglês Charles Darwin (1809 -1882) em seu livro a origem das espécies:

- A. Os seres humanos pertencem à ordem divina, e não a origem dos primatas, considerando o processo da criação e de acordo com a bíblia sagrada.
- B. Os seres humanos pertencem à ordem dos primatas, e tem a mesma origem dos grandes macacos atuais, considerando o processo de evolução das espécies.
- C. Os seres humanos se desenvolveram a partir do desenvolvimento das bactérias, por sua força de propagação e resistência.
- D. Segundo Charles Darwin, não se sabe a origem dos seres humanos, nenhuma hipótese até o momento atual foi comprovada, mas a teoria mais aceitável é que a origem do homem é marítima

- E. Os seres humanos surgiram do desenvolvimento de partículas atômicas surgidas do *Big-Bang*.

20- Identifique abaixo o conceito que **NÃO** se refere à Mais-Valia:

- A. Mais-valia está associada à exploração da mão de obra assalariada, em que o capitalista recolhe o excedente da produção do trabalhador como lucro.
- B. A mais-valia é o termo utilizado por Karl Marx em alusão ao processo de exploração da mão de obra assalariada que é utilizada na produção de mercadorias.
- C. A mais-valia é um modelo de distribuição de recursos, prêmios ou vantagens, cujo critério único a ser considerado é o desempenho e as aptidões individuais de cada pessoa.
- D. Mais-valia trata-se de um processo de extorsão por meio da apropriação do trabalho excedente na produção de produtos com valor de troca.
- E. Mais-valia é quando o ordenado pago representa um pequeno percentual do resultado final do trabalho (mercadoria ou produto) dando origem a uma lucratividade maior para o capitalista.

CONHECIMENTOS ESPECÍFICOS – LÍNGUA ESTRANGEIRA (INGLÊS)

This text refers to questions from 11 through 15:

Choosing an ecodestination

1 Imagine visiting an uncrowded, beautifully preserved
coastline or rain forest. A local guide is ready and able to
explain the natural wonders before you. Imagine relaxing
4 among local people who are genuinely happy to meet you and
share their world. This vision is no fantasy. Vacations for
environmentally and culturally aware travelers are available
7 in many locations around the world.

In Brazil, an ecoresort on the coast of Bahia helps to
save the Atlantic rain forest, one of the most endangered on
10 earth. Visitors can explore the forest with "mini guides", local
children who take great pride in the beauty of their forest.
Visitors can also spend time at a sea turtle breeding facility
13 next to the resort. Here they can learn how villagers protect
the nesting sea turtles every night on the beach in front of the
tourists' hotel.

16 Off the coast of Western Samoa — a Pacific island
known for its unique culture and exotic scenery — lies a very
special small island. On this island, local villagers still fish in
19 the early morning hours and weave their nets during the day.
Villagers warmly welcome visitors by preparing meals of
fresh, local seafood. Later, guests are invited to take part in a
22 ceremonial dance on the beach under the stars. After the
ceremony, guests retire to a locally owned hotel and enjoy the
sounds of the South Sea.

11- It is correct to infer from the text that “environmentally and culturally aware travelers” (L.6) are those people who:

- A. enjoy traveling to destinations without any local control over tourism development.
 - B. are in favor of the preservation of the environment and endangered species.
 - C. dislike local and traditional cultural events.
 - D. do not appreciate beauty in nature.
 - E. None of the items is correct.
-

12- According to the text, we can say that, on the coast of Bahia and off the coast of Western Samoa, local people:

- A. openly criticize their lifestyle.
 - B. do not provide real hospitality.
 - C. hate getting in contact with foreigners.
 - D. are very proud of their environment and culture.
 - E. none of the items is correct.
-

13- Why does the author say that the Atlantic rain forest is “endangered” (L.9)?

- A. Because it soon may no longer exist.
 - B. Because it is a very dense rain forest.
 - C. Because it is full of dangerous animals.
 - D. Because it is a very dangerous forest to be in.
 - E. None of the items is correct.
-

14- The clause “an ecoresort on the coast of Bahia helps” (L.8) is in the affirmative form. Its negative form is: an ecoresort on the coast of Bahia.

- A. don't help.
 - B. didn't help.
 - C. doesn't help.
 - D. wouldn't help.
 - E. none of the items is correct.
-

15- In the clause “who take great pride in the beauty of their forest” (L.11), “take” is an irregular verb. Choose the option that has only other examples of irregular verbs.

- A. drink - keep – cut
 - B. gain - book – finish
 - C. study - dance – follow
 - D. remember - listen - predict
 - E. none of the items is correct.
-

Read the text:

The Bill of Rights

At the end of the Constitutional Convention, many of the framers thought that there was one big problem with the Constitution: It didn't list the peoples' rights. This started an argument among the framers. Some thought a bill of rights was absolutely needed. Others were tired and wanted to go home. They were worried that if they had to write a bill of rights, it might stop the whole convention. Then the Constitution wouldn't be finished. Still others thought that such a bill just wasn't needed.

More debate took place until the framers finally made a choice. No bill of rights was written. But when the Constitution was sent to each state to be voted on and accepted, many states insisted that a list of rights should be added. So before all the states voted on the Constitution, the Bill of Rights was added on. There were 10 amendments to the Constitution. The 10 were ratified at the same time. They came to be known as the Bill of Rights. Only nine of them are actually rights.

Since then, there have been other amendments to the Constitution, but only the first 10 are part of what's known as the Bill of Rights.

Since the Constitution was written, more than 10,000 amendments have been suggested. But only 27 amendments have passed. Women were given the right to vote in the 19th Amendment in 1920. Slavery was outlawed in the 13th Amendment in 1865. The 26th Amendment in 1971 lowered the voting age to 18.

Adapted from <http://newseducation.hotapplepie.wikispaces.net>

16- Choose the **CORRECT** alternative, according to the text:

- A. At the end of the convention, a list of the people's rights was sent to all states to be voted.
- B. There were 26 amendments to the constitution.
- C. The last amendment to pass was the right to vote for women.
- D. Before all the states voted on the Constitution, the Bill of Rights was added on.
- E. None of the items is correct.

17- According to the text, analyze the items below:

- I - At the end of the Constitutional Convention, many of the writers of the new law thought that there was one big problem with the Constitution: It didn't list the peoples' rights.
- II - The 10 changes were approved and given formal sanction at the same time.

- A. Items I and II are correct.
- B. Only item I is correct.
- C. Only item II is correct.
- D. Only item III is correct.

E. Items I and II are incorrect.

18- Regarding the use of referents underlined on the text, analyze the items below:

I - In "It didn't list..." "It" refers to "Constitution".

II - "They" in "They were worried..." refers to "framers".

III - "They" in "They came to be known as..." refers to "states".

It is(are) **CORRECT**:

- A. Items I, II and III are correct.
- B. Only item I.
- C. Only items I and II.
- D. Only items II and III.
- E. None of the items.

19- Read the sentences below, check C on the Correct ones, W on the Wrong ones and, then, choose the CORRECT alternative:

- () There won't be a lesson tomorrow.
- () Is there any eggs in the fridge?
- () It is a new supermarket in the neighborhood.

- A. C - W - C.
- B. W - C - C.
- C. C - C - C.
- D. C - W - W.
- E. W - W - W.

20- There is more than one way to talk about the future. Check the only alternative that gives an INCORRECT way to do so:

- A. I'm seeing my parents this evening.
- B. I really going to stop eating so much.
- C. She'll be at school the whole morning.
- D. Her plane arrives Monday at 4 p.m.
- E. None of the items.

CONHECIMENTOS ESPECÍFICOS – LÍNGUA PORTUGUESA

11- Assinale o texto que mais se ajusta à norma padrão escrita.

- A. Se eu fosse o prefeito de Floripa, iria criar um espaço novo de lazer e entretenimento tipo os que se tem no Parque das Nações, em Lisboa, Portugal, do lado continental da Ilha, onde estão a Capitania dos Portos, o estaleiro Shaefer, uma fábrica de gelo e uma favela.
- B. Seria cômico não fosse Lula o que incitaria quando havia ostracismo ou crise no governo jogando nordestino contra sulistas, culpando a elites pela crise, mas

- isentando seus comparsas e agora que roubaram e repassaram para seu filho e nora 2 milhões, todos como inocentes.
- C. Estão pensando em elaborar outra Lei para que comportamento como este do Conselheiro sejam considerados nobres e ao invés de apontar punições, apontem para reconhecimento e valorização, inclusive com afastamento remunerado em dobro até que esteja apto para aposentadoria.
 - D. Em uma entrevista concedida por Dilma para 4 ou 5 jornalistas da RBS, em resposta a uma pergunta sobre o lazer da Presidente, ela respondeu que gostava de transitar, altas horas da noite, incógnita, pelas ruas quase desertas de Brasília, pilotando uma motocicleta.
 - E. Nenhuma das alternativas anteriores se ajusta à norma padrão escrita.

12- Todas as frases contêm expressões coloquiais, isto é, que ocorrem na fala, mas recomenda-se que sejam evitadas na língua escrita formal, **EXCETO**:

- A. Lembro muito bem sim, mano, mas não tá querendo insinuar que o Corinthians é o culpado disso, certo?
- B. Ora pois, e não sabes que o pombal do outro lado da Ponta do Coral também está a entupir o sistema viário com muito carro?
- C. Cara, no Brasil os militares foram obrigados a tomar o poder e conseqüentemente a ditadura porque senão esses comunas teriam tomado conta do Brasil financiados pela URSS e hoje com certeza seríamos uma Cuba da vida!
- D. Em clínicas acolhedoras, vi os viciados aprendendo a se reconectar com seus sentimentos, depois de anos de trauma e de um silêncio forçado causado pelas drogas.
- E. Nenhuma das alternativas anteriores estão erradas.

13- As conjunções destacadas em negrito nas frases abaixo expressam, respectivamente, relações de:

- I. **Assim que** receber os livros, vou deixá-los à venda na Livraria Letras Finas.
- II. **Embora** tenhamos boas intenções, nossos atos, às vezes, são mal compreendidos.
- III. **Visto que** o dinheiro não foi suficiente para concluir a obra em conformidade com o plano inicial, os sócios optaram por abandonar o projeto de construir um novo modelo de barco.
- IV. **À medida que** novos casos de contaminação foram comprovados, o governo foi impelido a disponibilizar um maior volume de recursos financeiros e humanos para conter o avanço da doença.

A sequência **CORRETA**, de cima para baixo, é:

- A. proporcionalidade / concessão / conformidade / condição
- B. temporalidade / concessão / causalidade / proporcionalidade
- C. consequência / concessão / causalidade / condição
- D. consequência / finalidade / concessão / temporalidade
- E. Nenhuma das alternativas anteriores

14- Assinale a frase **CORRETA** quanto à concordância verbal.

- A. Gostaria também que fosse marcado nas plantas encaminhadas os espaços que foram inventariados pelo Patrimônio da União.
- B. Passou pela minha cabeça as estradas de terra, as viagens de barcos pelos rios do Pará, as entrevistas com as pessoas humildes, as histórias de vida (verdadeiras lições que não se aprende na escola).
- C. Peço que seja mandado para mim, o mais breve possível, as informações que combinamos.
- D. Se vocês virem todos os detalhes do projeto com mais atenção, não de concluir que ele não será ecologicamente sustentável, nem será tampouco viável economicamente.
- E. Nenhuma das alternativas anteriores estão corretas.

LEIA O TEXTO PARA RESPONDER À QUESTÃO QUE O SEGUE.

Gols de cocuruto

O melhor momento do futebol para um tático é o minuto de silêncio. É quando os times ficam perfilados, cada jogador com as mãos nas costas e mais ou menos no lugar que lhes foi designado no esquema - e parados. Então o tático pode olhar o campo como se fosse um quadro negro e pensar no futebol como alguma coisa lógica e diagramável. Mas aí começa o jogo e tudo desanda. Os jogadores se movimentam e o futebol passa a ser regido pelo imponderável, esse inimigo mortal de qualquer estrategista. O futebol brasileiro já teve grandes estrategistas cruelmente traídos pela dinâmica do jogo. O Tim, por exemplo. Tático exemplar, planejava todo o jogo numa mesa de botão. Da entrada em campo até a troca de camisetas, incluindo o minuto de silêncio. Foi um técnico de sucesso, mas nunca conseguiu uma reputação no campo à altura de sua reputação no vestiário. Falava um jogo e o time jogava outro. O problema do Tim, diziam todos, era que seus botões eram mais inteligentes do que seus jogadores.

(VERÍSSIMO, L. F. O Estado de São Paulo, 23 ago. 1993)

15- No texto, a comparação do campo com um quadro-negro aponta:

- A. Um recurso utilizado no vestiário.
- B. A visão do jogo como movimento contínuo.
- C. Um meio de pensar o jogo como algo previsível.
- D. O pessimismo do tático em relação ao futuro do jogo.
- E. Nenhuma das alternativas anteriores.

LEIA O FRAGMENTO TEXTUAL ABAIXO PARA RESPONDER ÀS QUESTÕES 16 E 17.

— Vocês vão no cinema hoje à noite?
— Vamos, mas a gente vai sair cedo!
— Tá bom! Me esperem que eu vou com vocês!

16- O fragmento mostra um diálogo entre amigos, daí a presença de marcas da linguagem coloquial, adequada a esse tipo de situação comunicativa. Nesse diálogo, o coloquialismo só não tem como marca:

- A. A regência do verbo ir com a preposição “em”.
- B. O emprego de “a gente” em lugar de “nós”.
- C. A forma reduzida “tá” em lugar de “está”.
- D. A utilização do pronome de tratamento “vocês”.
- E. Nenhuma das alternativas anteriores.

17- Na frase “Me esperem que eu vou com vocês!”, a função do vocábulo “que” se repete em

- A. Vão mais rápido, que devem chegar na hora.
- B. Não se esqueça de que estamos atrasados.
- C. Eles nos disseram que sairiam mais tarde.
- D. Teremos que sair mais cedo.
- E. Nenhuma das alternativas anteriores.

18- Um outdoor turístico da cidade de Tiradentes-MG dizia o seguinte:

“Visite Tiradentes: uma cidade diferente e atraente!”

A observação coerente sobre esse tipo de texto é:

- A. Os dois adjetivos presentes do cartaz deveriam ser explicados para se tornarem mais eficientes na situação comunicativa.
- B. O recurso estilístico da rima – Tiradentes, diferente, atraente – deveria ser evitado por tratar-se de um texto em prosa.
- C. O conteúdo semântico dos adjetivos qualificadores da cidade é propositadamente de responsabilidade dos leitores.
- D. O emprego do imperativo com valor de ordem pretende convencer o leitor da necessidade de visitar a cidade.
- E. Nenhuma das alternativas anteriores.

19- Leia:

“O mesmo Senhor o disse: [...] Eu não vim a ser servido, senão a servir. E todos estes que me seguem e me assistem, todos estes que eu vim buscar, e me buscam, eu sou o que os sirvo a eles, e não eles a mim”.

Quanto ao emprego das formas pronominais *que* e *me*, destacadas no fragmento, identifique com V a(s) afirmativa(s) verdadeira(s) e com F, a(s) falsa(s):

- () O pronome *que* pode ser substituído pela forma “os quais”, sem alterar o sentido do fragmento.
- () O pronome *me*, nas três ocorrências, refere-se ao termo *Eu*.
- () O pronome *me*, na primeira ocorrência, refere-se à expressão *todos estes*.
- () O pronome *que* estabelece a coesão textual, retomando a expressão *todos estes*.

A sequência **CORRETA** é:

- A. V – V – F – V
 B. F – V – V – F
 C. V – V – F – F
 D. V – F – V – F
 E. V – V – V – V

LEIA O TEXTO ABAIXO PARA RESPONDER A QUESTÃO 20:

Feche a porta, esqueça o barulho
 Feche os olhos tome ar: é hora do mergulho
 Eu sou moço, seu moço, e o poço não é tão fundo
 Super-homem não supera superfície
 Nós mortais viemos do fundo
 Eu sou velho, meu velho, tão velho quanto o mundo
 Eu quero paz:
 Uma trégua do lilás-neon-Las Vegas
 Profundidade: 20.000 léguas
 "Se queres paz, te prepara para a guerra"
 "Se não queres nada, descansa em paz"
 "Luz" -pediu o poeta
 últimas palavras lucidez completa
 Depois: silêncio
 Esqueça a luz... respire o fundo
 Eu sou um déspota esclarecido
 Nessa escura e profunda mediocracia

(Engenheiros do Hawaii, composição de Humberto Gessinger)

20- Na letra da canção, Humberto Gessinger faz referência a um famoso provérbio latino: *si uis pacem, para bellum*, cuja tradução é "Se queres paz, te prepara para a guerra." Nesse tipo de citação, encontramos o seguinte recurso:

- A. Intertextualidade explícita.
 B. Intertextualidade implícita.
 C. Intertextualidade implícita e explícita.
 D. Tradução.
 E. Nenhuma das alternativas anteriores.

CONHECIMENTOS ESPECÍFICOS – MATEMÁTICA

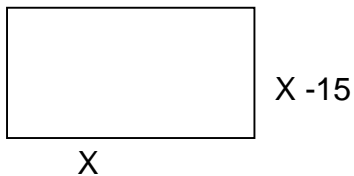
11- Em uma pesquisa sobre a preferência de três produtos de limpeza, A, B e C, foram registrados na tabela abaixo:

Marca do produto	A	B	C	A e B	A e C	B e C	A, B e C	Nenhum
Consumidores	120	230	160	45	50	25	18	320

Assinale quantas pessoas foram entrevistadas nessa pesquisa:

- A. 510
- B. 328
- C. 390
- D. 728
- E. 648

12- Uma escola possui uma área para recreação no formato de um retângulo, cujo perímetro é 70 m, calcule a medida de cada lado do retângulo.



As medidas do lado do retângulo é respectivamente:

- A. 30 e 05 m
- B. 25 e 10 m
- C. 50 e 20 m
- D. 40 e 30 m
- E. 60 e 05 m

13- Quantos múltiplos de 7 encontramos entre 20 e 510.

- A. 70
- B. 69
- C. 71
- D. 72
- E. 73

14- A fração irredutível equivalente a 0,36 é:

- A. 36/100
- B. 18/50
- C. 9/25
- D. 0,36/100
- E. 0,18/50

15- Sabendo-se que as medidas dos ângulos de um triângulo é 180° . A, B e C indicam suas medidas.

$A = 39^\circ$, $B = ?$ e $C = 41^\circ$

- A. 92°

- B. 80°
 - C. 102°
 - D. 105°
 - E. 100°
-

16- Um relógio de parede está marcando 8 horas, a medida do ângulo menor formado entre os ponteiros grande e o pequeno, vale:

- A. 240°
 - B. 40°
 - C. 80°
 - D. 60°
 - E. 120°
-

17- Arquimedes, famoso matemático e inventor grego, nasceu em 287 a.C. e morreu em 212 a.C. Ele viveu:

- A. 65 anos
 - B. 75 anos
 - C. 85 anos
 - D. 55 anos
 - E. 95 anos
-

18- Dados os algarismos 3,4 e 5, quantos números distintos podemos formar?

- A. 18
 - B. 9
 - C. 3
 - D. 12
 - E. 6
-

19- Em uma escola, 882 alunos estão matriculados no período vespertino. No matutino $\frac{1}{3}$ dos matriculados no vespertino. Assinale quantos alunos estão matriculados nessa escola.

- A. 1176
 - B. 1280
 - C. 1090
 - D. 1132
 - E. 1200
-

20- Claudete fez um bolo e repartiu com seus quatro filhos. Marcos comeu 4 pedaços, Sofia comeu 5 pedaços, Sebastião comeu 3 pedaços e Afonso não comeu nenhum. Sabendo-se que o bolo foi dividido em 24 pedaços iguais. Que parte do bolo foi comido?

- A. $\frac{1}{2}$
- B. $\frac{1}{3}$

- C. $\frac{1}{4}$
- D. $\frac{1}{24}$
- E. $\frac{1}{12}$

CONHECIMENTOS ESPECÍFICOS – ANOS INICIAIS DO ENSINO FUNDAMENTAL

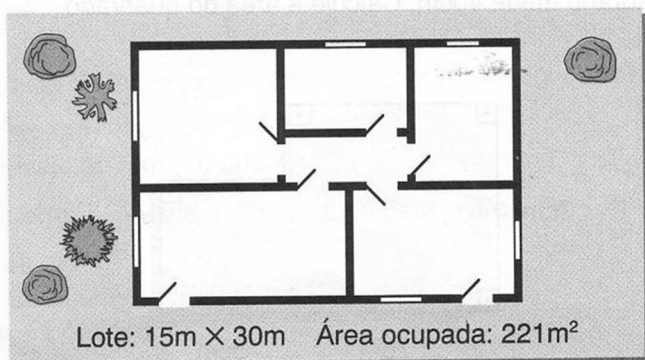
11- Miguel comprou um jogo de ferramentas por R\$ 480,00 na compra à vista. O sistema de pagamentos a prazo da fábrica de móveis é o seguinte: a pessoa paga a metade no momento de entrega dos móveis; a metade da quantia restante, ao final de um mês; e o resto Miguel pagará em 3 parcelas, inicialmente iguais, sendo que a primeira vence 30 dias depois. A partir do segundo pagamento, a cada mês que passa, as parcelas ainda não quitadas são acrescidas de 12 reais. Quando Miguel acabar de pagar os móveis quanto ele pagará no total?

- A. R\$ 480,00
- B. R\$ 650,00
- C. R\$ 552,00
- D. R\$ 582,00
- E. R\$ 580,00

12- O coração é o órgão responsável pelo bombeamento do sangue em nosso corpo. Localizado entre os dois pulmões, esse órgão começa a dar seus primeiros batimentos ainda no útero da mãe, por volta da 4ª semana de gestação, e continua a bater por toda a nossa vida. A frequência dos batimentos cardíacos em um adulto, quando está em repouso, é de aproximadamente 70 batimentos por minuto. Em $\frac{1}{4}$ de uma hora um coração adulto bate:

- A. 1000 vezes.
- B. 1020 vezes.
- C. 1050 vezes.
- D. 1100 vezes.
- E. 1150 vezes.

13- A figura mostra um terreno retangular de 20 m por 30m que está gramado, com exceção de uma área ocupada por uma casa com 225 m². Qual é a área gramada?



- A. 600 m²
- B. 825 m²

- C. 1425 m²
 - D. 1025 m²
 - E. 375 m²
-

14- Helena preparou 460 broas de milho e quer armazená-las em 4 potes em quantidades iguais. Qual das afirmações abaixo está correta?

- A. Helena não conseguirá dividir as broas em 4 quantidades iguais.
 - B. Em cada pote ficarão guardados 112 broas.
 - C. Em cada pote ficarão guardados 105 broas.
 - D. Em cada pote ficarão guardados 115 broas.
 - E. Nenhuma das alternativas anteriores está correta.
-

15- O planeta terra é caracterizado por sua grande diversidade de vida, partindo de conjuntos simples de seres vivos como cogumelos à grandes ecossistemas como a Amazônia, assim, um ecossistema caracteriza-se por:

- A. Somente fatores abióticos.
 - B. Somente fatores bióticos.
 - C. Fatores bióticos e abióticos.
 - D. Apenas por comunidades.
 - E. Por populações.
-

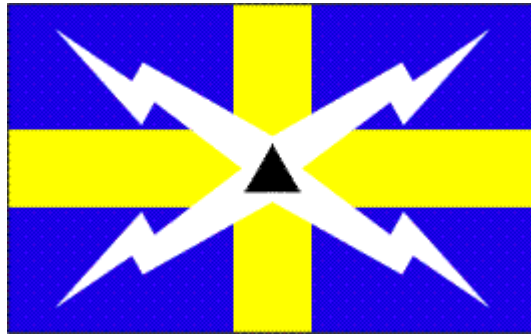
16- Acidentes envolvendo animais peçonhentos são muito comuns em locais afastados de centros urbanos. Contudo, ao contrário do que muitos imaginam, esses animais só atacam seres humanos em casos nos quais não existe outra saída. Uma criança, picada por uma cobra venenosa, deverá ser tratada urgentemente com soro antiofídico, porque o mesmo contém:

- A. Células responsáveis pela resposta imune.
 - B. Antígenos do veneno de cobra que irão induzir a produção de anticorpos.
 - C. Anticorpos específicos para as toxinas do veneno de cobra.
 - D. Antígenos específicos que irão inibir a ação de toxinas do veneno de cobra.
 - E. Nenhuma das alternativas acima está correta.
-

17- Com o aumento do número de veículos e a grande concentração de indústrias nos centros urbanos, problemas como o massivo número de ruas asfaltadas, a poluição de rios e lagos locais e o desmatamento de vegetação nativa são cada vez mais comuns no cotidiano brasileiro. As ilhas de calor, oriundas dessa urbanização intensiva, têm como consequência o(a):

- A. Formação de chuva ácida.
 - B. Aumento da temperatura média local e baixa na umidade relativa ar.
 - C. Impedimento de penetração da água da chuva.
 - D. Baixa da temperatura média local e aumento da umidade relativa ar.
 - E. Nenhuma das alternativas anteriores está correta.
-

18- Em 30 de março de 1992 nascia o município de Capivari de Baixo, lar de uma das maiores termoelétricas da América do Sul. A cidade se destaca no cenário nacional pela produção de energia elétrica. Em relação ao significado, a bandeira do município pode ser analisada da seguinte forma:



- () O azul ao fundo homenageia o município mãe, Tubarão.
 () O prisma preto ao centro simboliza o carvão mineral, fonte de energia elétrica e riqueza para o município.
 () O branco, em forma de raios centrados no campo azul e sobrepostos às faixas amarelas, simbolizam a energia elétrica produzida no município.
 () O Amarelo, repartindo com faixas verticais e horizontais o campo azul, simboliza o ouro aqui encontrado.

A sequência correta de cima para baixo é:

- A. V – V – F – F
 B. V – V – V – V
 C. F – V – F – V
 D. V – V – V – F
 E. F – F – F – V

Leia o texto para responder as questões:

A educação para o trânsito e seus desafios

Educar para o trânsito é um imenso desafio. Quando ensinamos alguém a adotar posturas e valores nas vias, deixamos claro que para viver em sociedade é necessário o pleno conhecimento e exercício dos direitos e deveres garantidos pelo Estado, valores éticos e respeito às diferenças. Não basta meramente ensinar as regras de circulação, sinalização ou mudanças na legislação. A educação para o trânsito de hoje requer que saibamos sensibilizar as pessoas sobre a importância de sermos agentes cooperadores e solidários no espaço coletivo.

Para alguns é fácil ensinar “receitas de como fazer”, bastam ter acesso ao Código de Trânsito Brasileiro e demais legislações pertinentes, um público alvo, um bom ambiente, um horário adequado e alguém motivado para colocar em prática. O problema é que de receitas assim o Brasil está cheio. Temos visto na internet uma enxurrada de matérias relacionadas ao trânsito que segue esse princípio. Encontramos pessoas assim em casa, na escola, no trabalho, em organizações, na igreja, na comunidade, etc.

Atualmente a educação para o trânsito transcende os limites da mera transmissão de leis, direitos e deveres. Hoje, é inadmissível alguém comer “chuchu” na educação para o trânsito. É necessário mostrar ao outro que ele deve ser educado na vida e no trânsito para poder simplesmente “viver”, e que cada um é importante, independentemente de suas diferenças; deixar claro que o “solo” que pisamos é valioso e que a vida é fantástica.

O bom educador de trânsito já entende que as “receitas de como fazer” são ultrapassadas. Fazemos o mais difícil, porém mais grandioso - ensinamos “como ser”. Mostramos que não basta ter o conhecimento das leis se não houver “educação”. Pouco vale o esforço se somos insensíveis a entendermos que no trânsito, mesmo sendo iguais, possuímos anseios e limitações diferentes. Se hoje somos pedestres, amanhã seremos condutores, se somos jovens, amanhã seremos idosos e o espaço público continuará o mesmo.

Ser educado no trânsito é muito mais que manter em dia a documentação do veículo, ser um bom cidadão, nunca ter sido notificado por algum agente da autoridade de trânsito. Ser educado no trânsito é superar o constante desafio de olhar para o outro e ver sua própria face refletida. É notar que todos nós somos frágeis nessa selva de pedra. É perceber que o Deus que move o outro, nos move também.

GEOSMAR APARECIDO GONÇALVES - Soldado Policial Militar/7º BPM, Professor e Pós-Graduando em Planejamento e Gestão de Trânsito.

19- De acordo com o texto, sobre a educação no trânsito, *todas* as alternativas estão corretas **EXCETO**:

- A. Além de conhecer as leis, é preciso ser educado e respeitar os outros para, assim, ser um bom cidadão no trânsito.
- B. Em relação ao trânsito, adotar posturas corretas pressupõe o respeito às diferenças, o conhecimento de direitos e deveres e a adoção de valores éticos.
- C. A educação no trânsito será completa se as pessoas conhecerem as regras de circulação, de sinalização e as leis.
- D. A educação no trânsito inclui sensibilizar as pessoas sobre a necessidade de adotar posturas de cooperação e de solidariedade no espaço coletivo.
- E. Ser educado no trânsito é superar o constante desafio de olhar para o outro e ver sua própria face refletida.

20- A alternativa em que a substituição do segmento destacado em negrito pelo segmento colocado em parênteses mantém o sentido do texto é:

- A. Temos visto na internet uma enxurrada de matérias relacionadas ao trânsito que segue **esse princípio** (o princípio de ensinar “receitas de como fazer”).
- B. Ser educado no trânsito **é muito mais que** manter em dia a documentação do veículo, ser um bom cidadão, nunca ter sido notificado por algum agente da autoridade de trânsito (é somente).
- C. **É necessário** mostrar ao outro que ele deve ser educado na vida e no trânsito para poder simplesmente “viver” (é prescindível).
- D. **Não basta** meramente ensinar as regras de circulação, sinalização ou mudanças na legislação (é necessário).
- E. O bom educador de trânsito já entende que as “receitas de como fazer” são ultrapassadas. Fazemos o mais difícil, **porém** mais grandioso - ensinamos “como ser” (embora).

CONHECIMENTOS ESPECÍFICOS
EDUCAÇÃO ESPECIAL (SEGUNDO PROFESSOR – NÍVEL I e NÍVEL II)

11- A Política Nacional de Educação Especial na Perspectiva da Educação Inclusiva tem como objetivo o acesso, a participação e a aprendizagem dos alunos com deficiência, transtornos globais do desenvolvimento e altas habilidades/superdotação nas escolas regulares, orientando os sistemas de ensino para promover respostas às necessidades educacionais especiais, garantindo:

- () Articulação intersetorial na implementação de novas metodologias.
- () Participação da família e da comunidade.
- () Formação de professores para o atendimento educacional especializado e demais profissionais da educação para a inclusão escolar.
- () Atendimento educacional especializado.
- () Transversalidade da educação especial desde a educação infantil até o ensino médio.

Considerando as opções acima, assinale a alternativa que indica a sequência **CORRETA** de cima para baixo.

- A. V.V.F.V.V
- B. F.V.F.F.V
- C. F.V.V.V.F
- D. F.F.F.V.V
- E. F.V.V.F.V

12- Dinamizado por meio de ações e projetos, estabelece diretrizes para qualificar o processo ensino e aprendizagem dos alunos de educação especial matriculados na rede regular de ensino, ou para aqueles que, por apresentarem severos comprometimentos mentais, mesmo em idade escolar, frequentam exclusivamente Centros de Atendimento Educacional Especializado em Educação Especial.

O texto acima refere-se à definição de:

- A. Estatuto da Criança e do Adolescente;
- B. Política Nacional de Educação Especial na Perspectiva da Educação Inclusiva;
- C. Adequações Curriculares;
- D. Programa Pedagógico da Política de Educação Especial de Santa Catarina;
- E. Política de Educação Especial de Santa Catarina.

13- Conforme o Programa Pedagógico do Estado de Santa Catarina, é previsto um segundo professor quando houver em turma alunos com:

- () Diagnóstico de deficiência múltipla quando estiver associado à deficiência mental;
- () Diagnóstico de deficiência associado a transtorno psiquiátrico;
- () Diagnóstico de transtornos globais do desenvolvimento com sintomatologia exacerbada;
- () Diagnóstico de deficiência mental que apresente dependência em atividades de prática;

() Diagnóstico de déficit de atenção com hiperatividade/impulsividade com sintomatologia exacerbada.

Considerando as opções acima, assinale a alternativa que indica a sequência **CORRETA** de cima para baixo.

- A. V.V.F.V.V
- B. F.V.V.V.V
- C. V.V.V.V.F
- D. V.V.V.V.V
- E. V.F.V.V.F

14- Segundo a Política de Educação Especial de Santa Catarina, deficiente visual é aquele que apresenta redução ou perda total da capacidade de ver com o melhor olho e após a melhor correção óptica. Classificando-se em:

Assinale a alternativa que indica as alternativas corretas.

I - Cegueira: é a perda total ou o resíduo mínimo de visão que leva a pessoa a necessitar do Sistema Braille como meio de leitura e escrita.

II - Baixa Visão: é o comprometimento do funcionamento visual de ambos os olhos, mesmo após tratamento ou correção.

III - A pessoa com baixa visão possui resíduos visuais em grau que lhe permite ler textos impressos ampliados ou com uso de recurso a ópticos especiais.

IV - Baixa Visão: é a perda total ou o resíduo mínimo de visão que leva a pessoa a necessitar do Sistema Braille como meio de leitura e escrita.

Assinale a alternativa que indica as alternativas corretas.

- A. São corretas as alternativas I, IV;
- B. São corretas as alternativas II, III, IV;
- C. São corretas as alternativas I, II, III;
- D. São corretas as alternativas III, I;
- E. São corretas todas as alternativas.

15- No Art. 59 da LDBEN citada na Política de Educação Especial do Estado de Santa Catarina, afirma que os sistemas de ensino assegurarão aos educandos com necessidades especiais, **EXCETO**:

- A. Currículos, métodos, técnicas, recursos educativos e organização específicos, para atender às suas necessidades;
- B. Terminalidade específica exclusivamente para educandos que apresentarem deficiência severa;
- C. Terminalidade específica para aqueles que não puderem atingir o nível exigido para a conclusão do ensino fundamental, em virtude de suas deficiências, e aceleração para concluir em menor tempo o programa escolar para os superdotados;
- D. Professores com especialização adequada em nível médio e superior, para atendimento especializado, bem como professores do ensino regular capacitados para a integração desses educandos nas classes comuns;

- E. Educação especial para o trabalho, visando a sua efetiva integração na vida em sociedade, inclusive condições para os que não revelarem capacidade de inserção na trabalho competitivo, mediante articulação com os órgãos oficiais afins, bem como aqueles que apresentem uma habilidade superior para o respectivo nível de ensino.
-

16- Em 1996 o Estado oficializou a Política de Educação Especial por meio da Resolução nº 01 do CEE, fixando as normas para a educação especial no sistema de ensino, cujo modelo pode ser sinteticamente assim definido:

I- Educandos com deficiência em idade escolar devem ser matriculados na rede regular de ensino;

II- Educandos com deficiência sensorial e com deficiência mental leve terão, em período oposto ao ensino regular serviços educacionais de apoio em salas de recursos e serviços de apoio pedagógico, respectivamente;

III- Educandos com graves comprometimentos mentais e com deficiências múltiplas poderão ser atendidos em escolas especiais conveniadas com FCEE.

Assinale a alternativa que indica os itens **CORRETOS**.

- A. São corretas as alternativas I;
 - B. São corretas as alternativas I, II, III;
 - C. São corretas as alternativas I, II;
 - D. São corretas as alternativas III, II;
 - E. São corretas a alternativa III.
-

17- De acordo com a Política de Educação Especial de Santa Catarina, a Educação Especial deve ser entendida como um processo:

- A. De segregação da pessoa com deficiência.
 - B. Que identifica a pessoa com deficiência, e objetiva sua diferenciação.
 - C. Interdisciplinar, objetivando a inclusão da pessoa com deficiência.
 - D. Que visa a inclusão da pessoa com deficiência em instituições especiais.
 - E. Que objetiva apenas a reabilitação da pessoa com deficiência.
-

18- Analise o texto abaixo:

A educação especial em uma perspectiva inclusiva consiste em uma modalidade que _____ a escolarização de alunos com deficiência, com transtornos globais de desenvolvimento e com altas habilidades/superdotação.

Assinale a alternativa que completa corretamente a lacuna do texto.

- A. Acelera
 - B. Impede
 - C. Atrapalha
 - D. Não substitui
 - E. Torna mais lenta
-

19- A comunicação aumentativa e alternativa pode ser definida como:

- A. Área da tecnologia assistida que torna o aluno com impedimentos na comunicação oral e/ ou escrita mais participativo nas relações comunicativas.
- B. Conjunto de estratégias pedagógicas que, se bem utilizadas, garantem o desenvolvimento da fala de todos os alunos.
- C. Área de conhecimento dedicada a estratégias de comunicação visual, visando alternativas de divulgação do trabalho desenvolvido na escola.
- D. A possibilidade de ampliar textos e imagens com recursos alternativos.
- E. Conjunto de equipamentos sonoros que auxiliam na amplificação dos sons para pessoas com deficiência auditiva.

20- Uma escola comum se torna inclusiva quando:

- A. Matricula todos os alunos com deficiência em uma mesma turma.
- B. Contrata um profissional especializado para o atendimento individualizado de cada aluno com deficiência.
- C. Implanta salas multiuso, permitindo a utilização de inovações tecnológicas.
- D. Mantém o espaço escolar aberto à comunidade.
- E. Reconhece as diferenças dos alunos no processo ensino-aprendizagem, buscando práticas pedagógicas que atendam às diferentes necessidades apresentadas por eles.

CONHECIMENTOS ESPECÍFICOS – EDUCAÇÃO INFANTIL e AUXILIAR DE SALA

11- A criança como todo ser humano, é um sujeito _____ e _____, fazendo parte de uma organização familiar que está inserida em uma sociedade, com uma determinada cultura, em um determinado momento histórico. É profundamente marcada pelo meio social em que se desenvolve, mas também o marca. A criança tem na família, biológica ou não, um ponto de referência fundamental, apesar da multiplicidade de interações sociais que estabelece com outras instituições sociais.

Assinale a alternativa **CORRETA** que completa o enunciado acima:

- A. Singular, histórico
- B. Emotivo, social
- C. Social, histórico
- D. Humano, cultural
- E. Histórico, cultural

12- De acordo com o Referencial Curricular Nacional para Educação Nacional para que as aprendizagens infantis ocorram com sucesso, é preciso que o professor considere, na organização do trabalho educativo:

I - A interação com crianças da mesma idade e de idades diferentes em situações diversas como fator de promoção da aprendizagem e do desenvolvimento e da capacidade de relacionar-se;

II - Os conhecimentos prévios de qualquer natureza, que as crianças já possuem sobre o assunto, já que elas aprendem por meio de uma construção interna ao relacionar suas ideias com as novas informações de que dispõem e com as interações que estabelece;

III - A individualidade e a diversidade;

IV - O grau de desafio que as atividades apresentam e o fato de que devam ser significativas e apresentadas de maneira integrada para as crianças e o mais próximas possível das práticas sociais reais;

V - A resolução de problemas como forma de aprendizagem.

Analise as afirmativas acima e responda qual alternativa relaciona-se corretamente:

- A. I, II, III e V;
- B. II, III e IV;
- C. III, IV e V;
- D. I, II, III e IV.
- E. Todas as afirmativas estão corretas.

13- Existem pais que pensam que a escola deve se encarregar sozinha de efetuar o processo educacional da criança, sendo que a educação só ocorre quando escola e família se unem por um mesmo objetivo, se essa união não acontecer, a escola educa e os pais deseducam. De acordo com Içami Tiba (2006 p.152):

A escola precisa alertar os pais sobre a importância de sua participação: o interesse em acompanhar os estudos dos filhos é um dos principais estímulos para que eles – alunos – estudem. É importante a participação dos pais nas reuniões escolares que todos os meios para convocá-los são válidos: recados na agenda, correspondência, telefonemas, e-mails ou mesmo o sistema “boca a boca”. Cada escola pode utilizar o meio que julgar mais suficiente. A educação infantil é a fase mais importante no desenvolvimento cognitivo da criança, pois é nela que a criança começa a sua vida escolar. Como está expresso na LDB (Leis de Diretrizes e Bases da educação) 9394/96, art.29. “A educação infantil, primeira etapa da educação básica, tem como finalidade _____, em seus aspectos físico, psicológico, intelectual e social, complementando a ação da família e comunidade”.

Assinale a alternativa que completa a lacuna acima:

- A. O desenvolvimento integral da criança até seis anos de idade;
- B. O desenvolvimento psicomotor da criança até seis anos de idade;
- C. O desenvolvimento integral da criança até três anos de idade;
- D. O desenvolvimento integral da criança;
- E. O desenvolvimento autônomo da criança até três anos de idade.

14- De acordo com AS DIRETRIZES CURRICULARES NACIONAIS DA EDUCAÇÃO INFANTIL Para orientar as unidades de Educação Infantil a planejar seu cotidiano, as Diretrizes apontam um conjunto de princípios defendidos pelos diversos segmentos ouvidos no processo de sua elaboração e que devem orientar o trabalho nas instituições de Educação Infantil. Dada sua importância na consolidação de práticas pedagógicas que atendam aos objetivos gerais da área, eles serão aqui apresentados em detalhes. São eles:

- Princípios _____ – valorização da autonomia, da responsabilidade, da solidariedade e do respeito ao bem comum, ao meio ambiente e às diferentes culturas, identidades e singularidades.
- Princípios _____ – garantia dos direitos de cidadania, do exercício da criticidade e do respeito à ordem democrática.
- Princípios _____ – valorização da sensibilidade, da criatividade, da ludicidade e da diversidade de manifestações artísticas e culturais.

A alternativa **CORRETA** é:

- A. Éticos, Políticos e Estéticos;
- B. Psicológicos, autônomos e psicomotores;
- C. Éticos, subjetivos e avaliativos;
- D. Políticos, históricos e sociais;
- E. Culturais, sociais e subjetivos.

15- É relevante compreender que a criança precisa estar em um ambiente favorável ao seu crescimento e a educação infantil permite, **EXCETO**:

- A. Que a criança se desenvolva de forma espontânea;
- B. O professor se torna na maioria das vezes, como se fosse alguém da família;
- C. Que o profissional procure formas pedagógicas para inserir o lúdico no processo educacional;
- D. Que tenha um desenvolvimento parcial, ou seja, um desenvolvimento social e motor;
- E. Envolver livremente e de maneira satisfatória.

16- De acordo com os parâmetros de qualidade para a Educação Infantil, é imprescindível levar em conta que as crianças desde que nascem são, **EXCETO**:

- A. Cidadãos de direitos;
- B. Indivíduos únicos, porém não singulares.
- C. Seres sociais e históricos;
- D. Seres competentes, produtores de cultura;
- E. Indivíduos humanos, parte da natureza animal, vegetal e mineral.

17- De acordo com os parâmetros de qualidade para a Educação Infantil apoiar a organização em pequenos grupos, estimulando as trocas entre os parceiros; incentivar a brincadeira; dar- hes tempo para desenvolver temas de trabalho a partir de propostas prévias; oferecer diferentes tipos de materiais em função dos objetivos que se tem em mente; são algumas formas de intervenção que contribuem para o desenvolvimento e a aprendizagem das crianças inclusive organizar o _____ e o _____ de modo flexível.

Complete a lacuna assinalando a alternativa **CORRETA**:

- A. Currículo; Tempo;
- B. Diário; Planejamento;
- C. Plano de Aula, Caderno de Recados;

- D. Espaço; Brinquedo;
 - E. Tempo, Espaço.
-

18- Educar e cuidar são pontos complementares, quando se fala em Educação de crianças em qualquer nível. Embora a ação de cuidar e a ação de educar sejam processos interligados, pois uma completa a outra, se faz necessário a distinção de ambos, para termos uma compreensão coerente em suas semelhanças e diferenças.

- 1- Educar
- 2- Cuidar

- () Proporcionar à criança a oportunidades de desenvolver suas capacidades e habilidades.
- () Propiciar situações de [...], brincadeiras e aprendizagens orientadas de forma integrada e que possam contribuir para o desenvolvimento das capacidades infantis.
- () É um ato em relação ao outro e a si próprio que possui uma dimensão expressiva e implica em procedimentos específicos.
- () É necessário que as atitudes e procedimentos estejam baseados em conhecimentos específicos sobre o desenvolvimento biológico, emocional, e intelectual das crianças, levando em consideração as diferentes realidades socioculturais.
- () Oferecer às crianças condições para as aprendizagens que ocorrem nas brincadeiras e aquelas advindas de situações pedagógicas intencionais ou aprendizagens orientadas pelos adultos.

Considerando as opções acima, assinale a alternativa que indica a sequência **CORRETA** de cima para baixo.

- A. 1,2,1,2,1
 - B. 1,1,2,2,1
 - C. 2,2,1,2,2
 - D. 2,1,2,2,1
 - E. 1,2,2,2,1
-

19- Sabe-se que a educação e o cuidado na primeira infância vêm sendo tratados como assuntos prioritários de governo. No Brasil, a Educação Infantil, o atendimento a crianças de zero a seis anos em creches e pré-escolas é um direito assegurado pela Constituição Federal de 1988. A partir da aprovação da Lei de Diretrizes e Bases da Educação Nacional, em 1996, a Educação Infantil passa a ser definida como _____.

Assinale a alternativa que completa a lacuna acima:

- A. Primordial;
 - B. A primeira etapa da Educação Básica;
 - C. Uma das etapas da Educação Básica;
 - D. Obrigatória;
 - E. Primordial e obrigatória.
-

20- De acordo com os parâmetros de qualidade para a Educação Infantil, é imprescindível levar em conta que as crianças desde que nascem são, **EXCETO**:

- A. Cidadãos de direitos;
- B. Indivíduos únicos, porém não singulares.
- C. Seres sociais e históricos;
- D. Seres competentes, produtores de cultura;
- E. Indivíduos humanos, parte da natureza.

RASCUNHO

